

# Instaliranje DragonFlyBSD (Jul, 2005)

Trenutna verzija DragonFlyBSD handbook-a jos uvek sadrzi stari metod instalacije. Sam proces se dosta pojednostavio od vremena kada je handbook prvi put napisan. Ovde cemo pretpostaviti nekoliko stvari. Pretpostavicemo da vasa masina moze da boot-uje sa CD-a I da imate praznu primarnu particiju koja se moze iskoristiti za DragonFlyBSD. Kao I svi BSD sistemi, DragonFly zahteva primarnu particiju. Ne moze biti instaliran na logicki drajv.

Nekoliko ljudi me je upitalo kako sam snimio screenshot-ove. Veoma jednostavno. Instalacija se desava na bilo /dev/ttyv0, ili ttyv1. Kao I na FreeBSD, mogu se koristiti alt i F tastere za otvaranje drugih virtualnih terminala. Znaci, koristeći, npr alt+F3, otvaram drugi virtualni terminal. Onda kucam:

```
vidcontrol -p < /dev/ttyv0 > shot1.scr
```

Nastavljam sa ovim za svaki screenshot—mislim da ih ima oko 18 u ovom clanku. Kada završim, onda ih prebacim koristeći scp do FreeBSD kompjutera, pre nego restartujem sistem.

Na FreeBSD kompjuteru, instalirao sam port /usr/ports/graphics/scr2png. Onda samo pokrenem scr2png za svaki screenshot.

```
scr2png < shot1.scr > shot1.png
```

Pri podizanju sistema, videćete sledeći ekran.

```
Looking for pfi.conf on /dev/da0s1...mount_msdos: /dev/da0s1: Device not configured
not found
Looking for pfi.conf on /dev/da1s1...mount_msdos: /dev/da1s1: Device not configured
not found
Looking for pfi.conf on /dev/fd0...fd0c: hard error reading fsbn 0 of 0-3 (No status)
mount_msdos: /dev/fd0: Input/output error
not found
Looking for pfi.conf on /dev/fd1...mount_msdos: /dev/fd1: Device not configured
not found

Sat Jul  9 17:47:44 GMT 2005
Welcome to DragonFly!

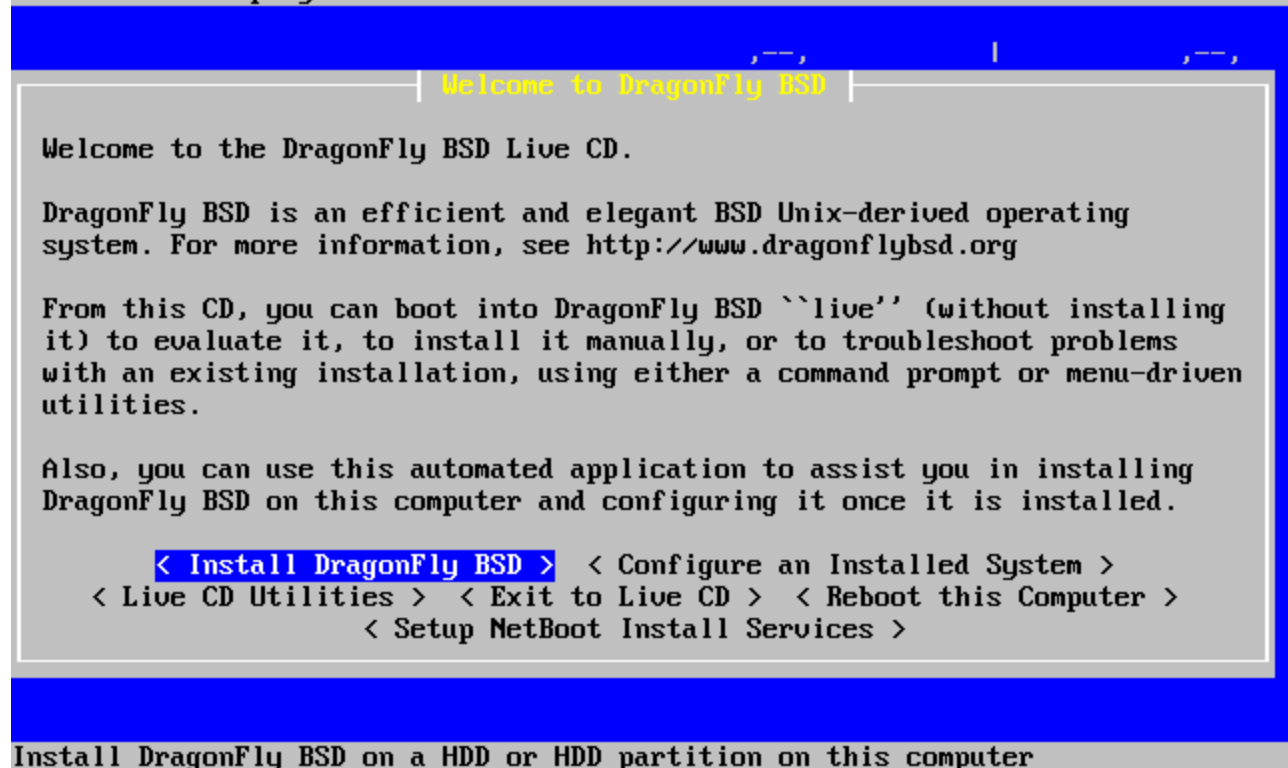
To start the installer, login as 'installer'.  To just get a shell prompt,
login as 'root'.

Once you are booting from your hard drive, you can get rid of this
annoying message by removing the file /etc/issue.

DragonFly/i386 (Amnesiac) (ttyv0)
login:
```

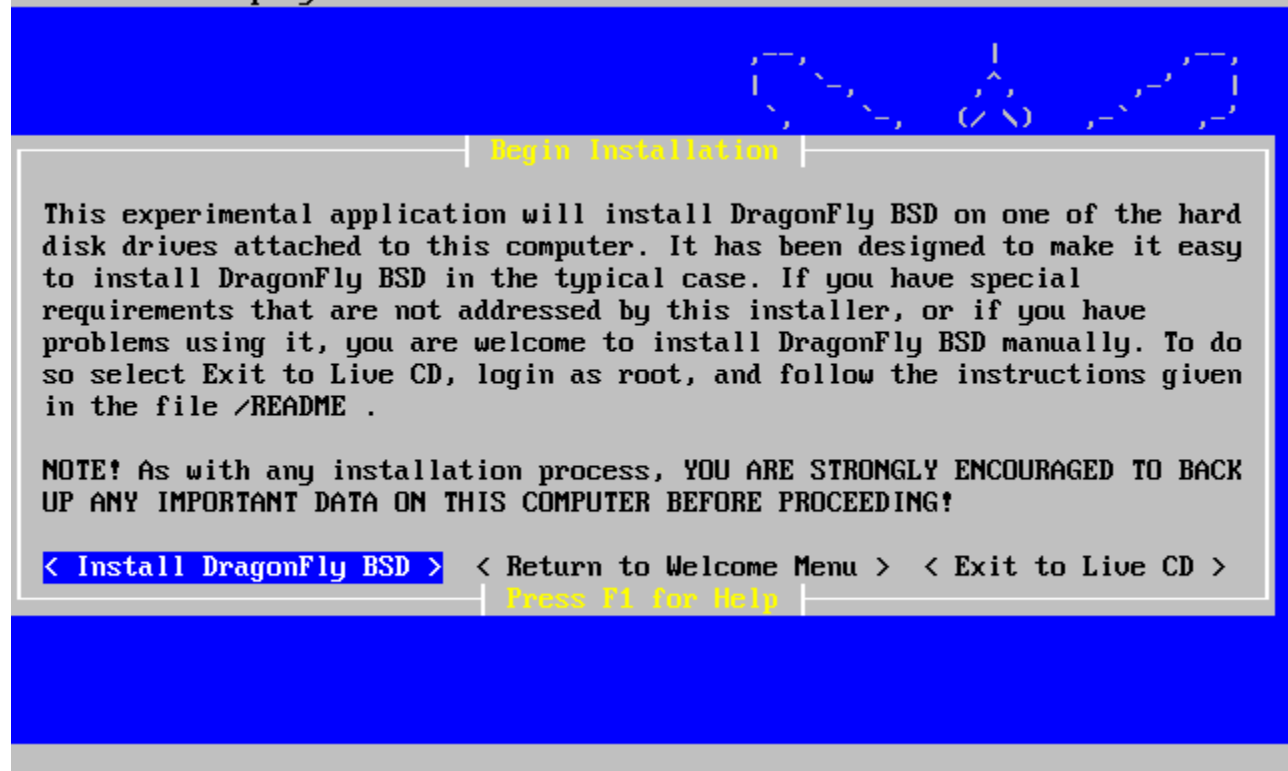
Kao sto mozete videti, nudi vam se opcija da se ulogujete kao root da pokrenete live CD I malo se igrate ili da se ulogujete kao installer da instalirate DragonFly na vas hard drajv. Ulogujte se kao installer. Onda ce te videti sledeći ekran:

F10=Refresh Display



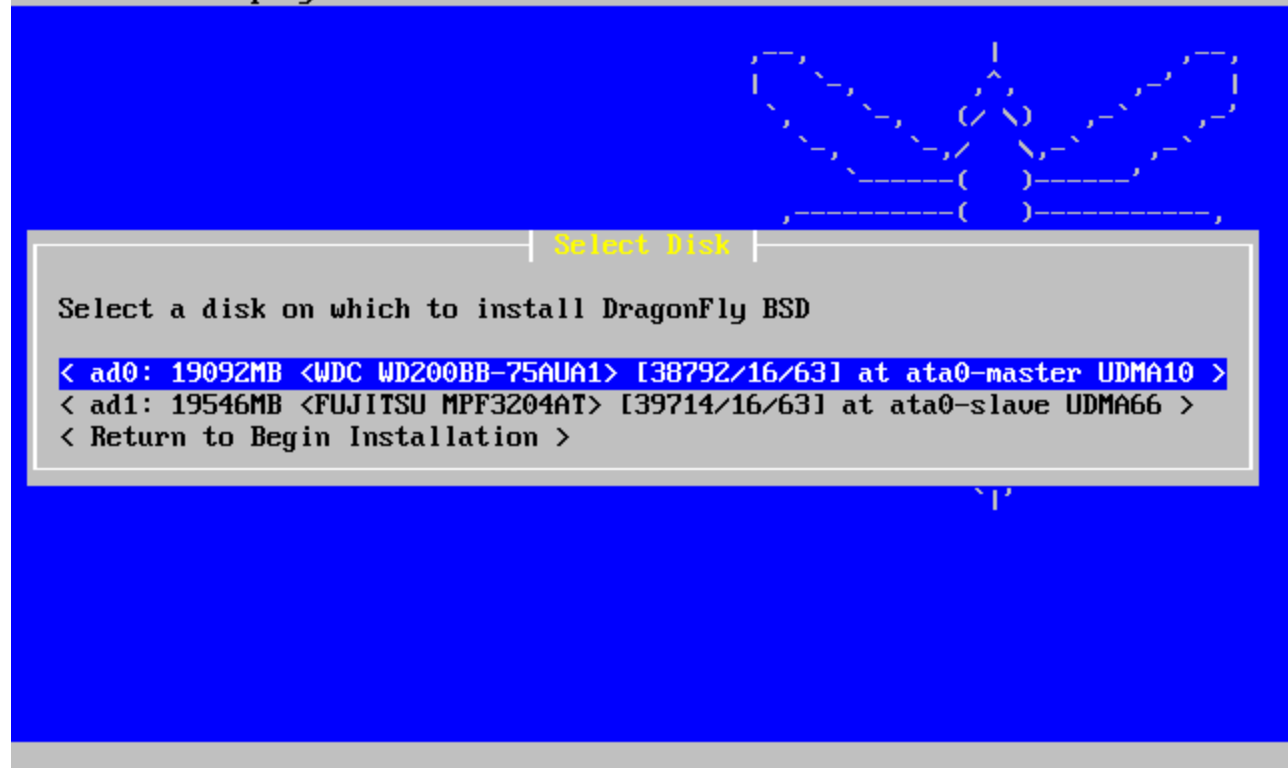
Izaberite Install DragonFly BSD I videte:

F10=Refresh Display



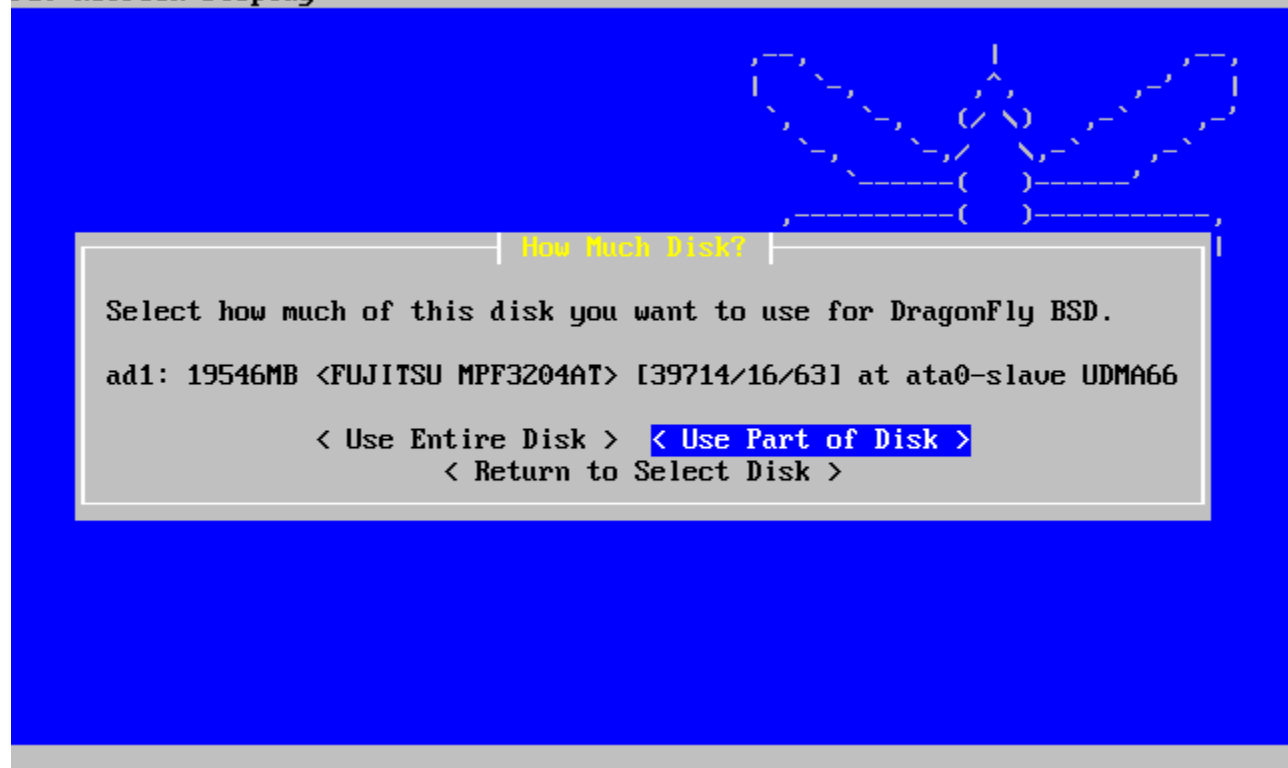
Primitite upozorenje da back-upujete vazne podatke. Stvari uvek mogu da krenu na lose I ako, na primer, imate jos jednu particiju sa vaznim fajlovima, greska u kucanju ili druge greske mogu izbrisati sve informacije na toj particiji. Pretpostavljajuci da je to uradjeno, ili da se ne brinete za ostale podatke na masini, opet, izaberite install DragonFly BSD I prikazace vam se sledeci ekran:

F10=Refresh Display



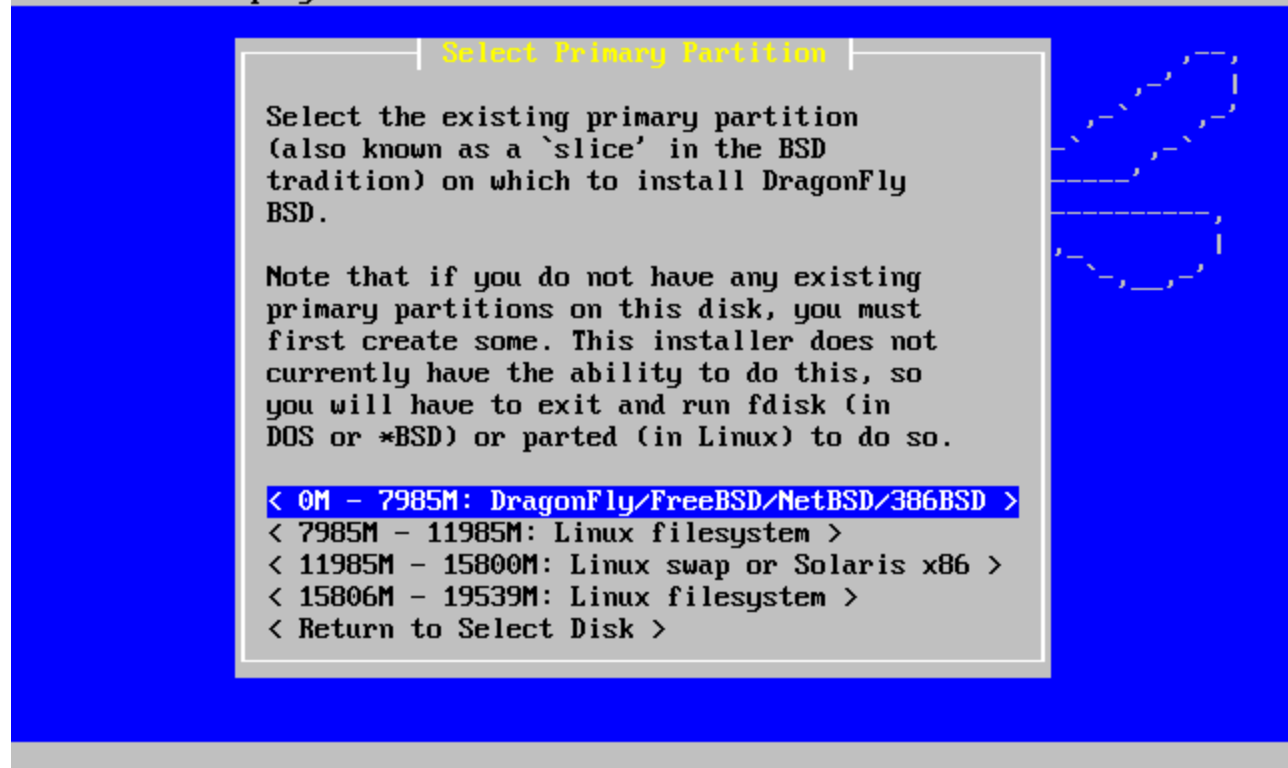
U ovom primeru, postoje dva dostupna diska. U ovom slucaju, izabracemo drugi disk, znaci strelicama idemo do njega. (Podrazumevano je prvi disk oznacen u ilustraciji). Nakon sto pritisnemo Enter idemo na sledeci ekran.

F10=Refresh Display



Izabrali smo da koristimo samo deo diska I onda vidimo sledeci ekran.

F10=Refresh Display



U ovom slucaju, zaboracemo DragonFly/FreeBSD/NetBSD particiju. Onda se prikazuje sledece upozorenje.

F10=Refresh Display



Idemo na OK I nastavljamo.

F10=Refresh Display

### Create Subpartitions

Set up the subpartitions (also known as just 'partitions' in BSD tradition) you want to have on this primary partition.

For Capacity, use 'M' to indicate megabytes, 'G' to indicate gigabytes, or a single '\*' to indicate 'use the remaining space on the primary partition'.

Mountpoint	Capacity			
[ / ]	[ 256M ]	[ < Ins > ]	[ < Del > ]	
[ /swap ]	[ 1024M ]	[ < Ins > ]	[ < Del > ]	
[ /var ]	[ 256M ]	[ < Ins > ]	[ < Del > ]	
[ /tmp ]	[ 256M ]	[ < Ins > ]	[ < Del > ]	
[ /usr ]	[ 3072M ]	[ < Ins > ]	[ < Del > ]	
[ /home ]	[ * ]	[ < Ins > ]	[ < Del > ]	
		[ < Add > ]		

[ < Accept and Create > ] [ < Return to Select Primary Partition > ]  
[ < Switch to Expert Mode > ]

Press F1 for Help

Sledeci ekran (prikazan iznad) daje podrazumevanu particionu shemu za ovaj drajv, cija je velicina oko 7 gigabajta. Kao sto vidite na ekranu, znak \* znaci da ce iskoristiti preostali prostor na disku. Zato sto neki build-ovi zahtevaju veliki deo prostora, mozete i da izbrisete /home i jednostavno ga kreirate unutar /usr kasnije. Ovo ce vam dati vise prostora za neke builds. Da to uradite, izaberite Del opciju za /home i promenite unapred definisanu vrednost za /usr u \*. Kada prihvatite pod particije idete na sledeci ekran, da instalirate sistem.

F10=Refresh Display

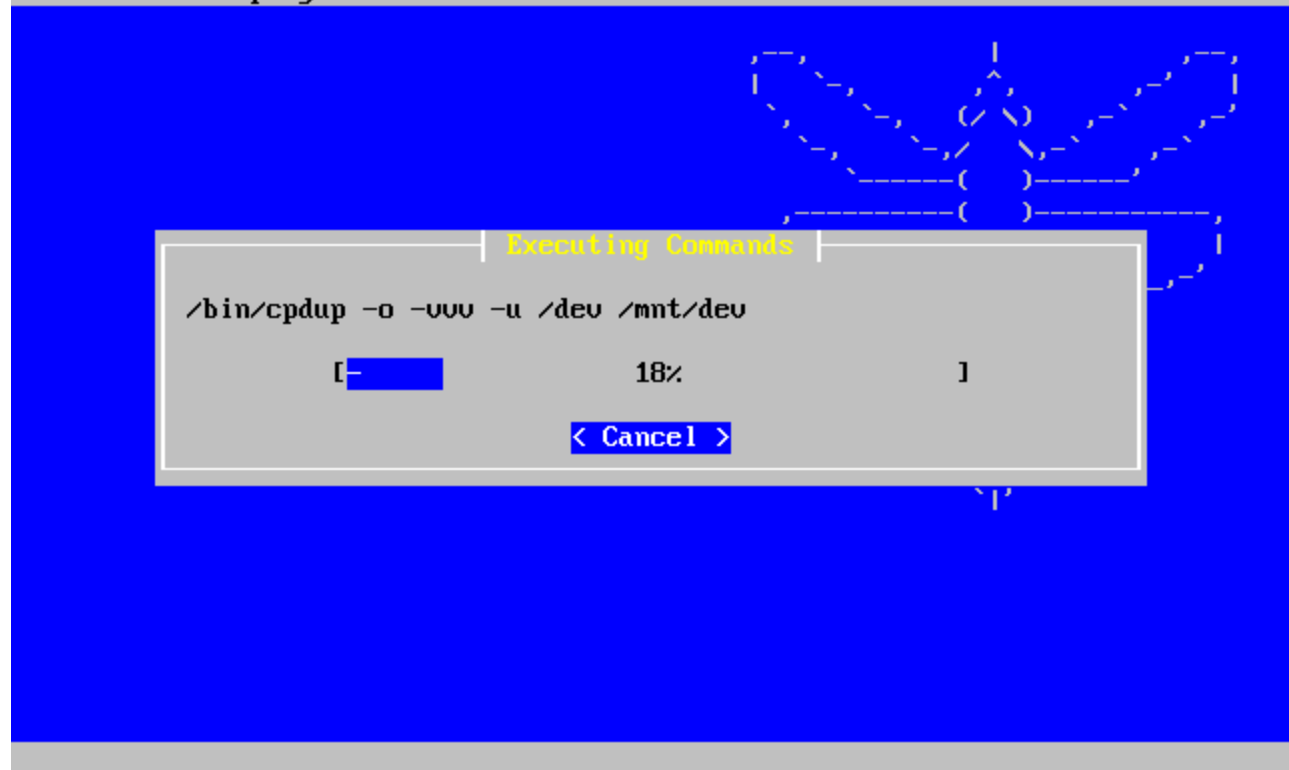
### Install OS

Everything is now ready to install the actual files which comprise the DragonFlyBSD operating system on the selected partition of the selected disk.

Note that this process will take quite a while to finish. You may wish to take a break now and come back to the computer in a short while.

[ < Begin Installing Files > ] [ < Return to Create Subpartitions > ]

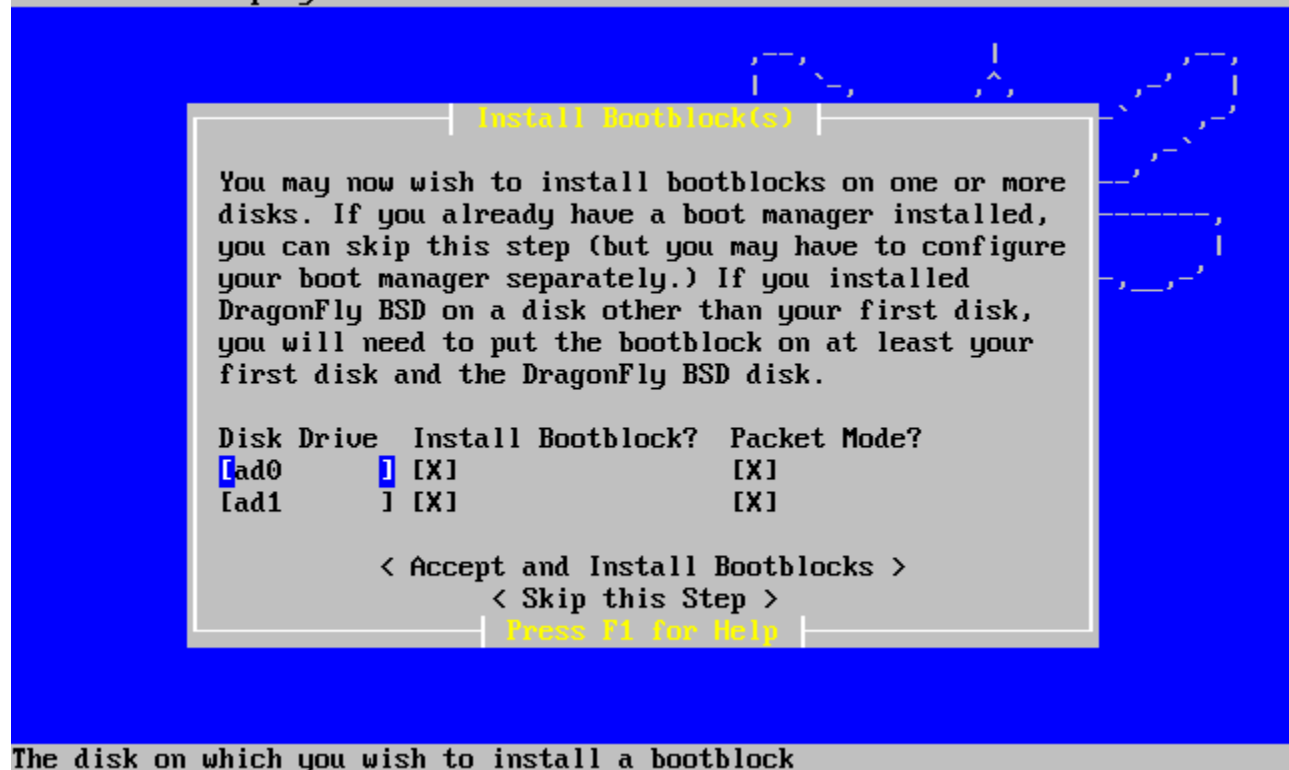
F10=Refresh Display



Kada se instalacija završi, prikazace vam se opcija da instalirate bootblocks. U mom slucaju, biram Skip This Step zato sto imam Linux particiju I mogu da koristim GRUB da boot-ujem DragonFly sistem.

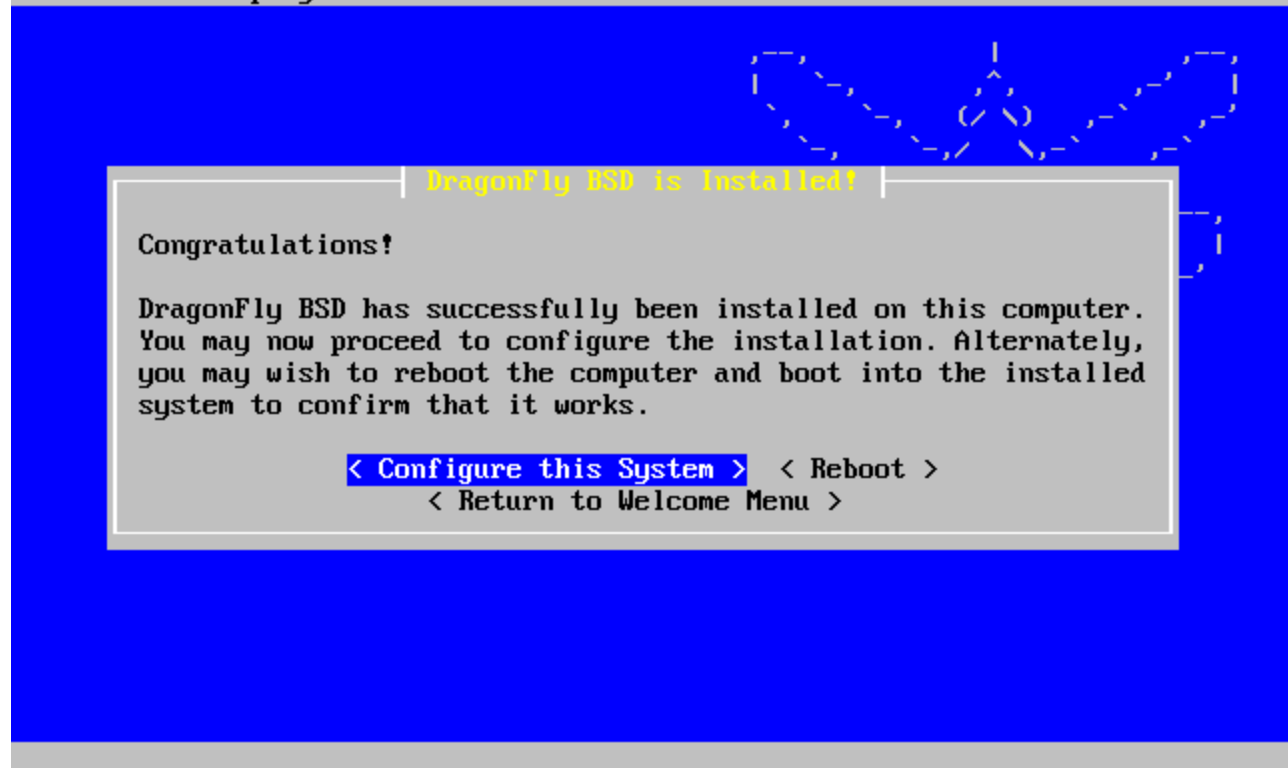
Primetite da ako instalirate bootblocks i DragonFly instalacija je iza 1024-tog cilindra (otprilike 8 giga) prihvatite podrazumevano da imate izabrani packet mode.

F10=Refresh Display

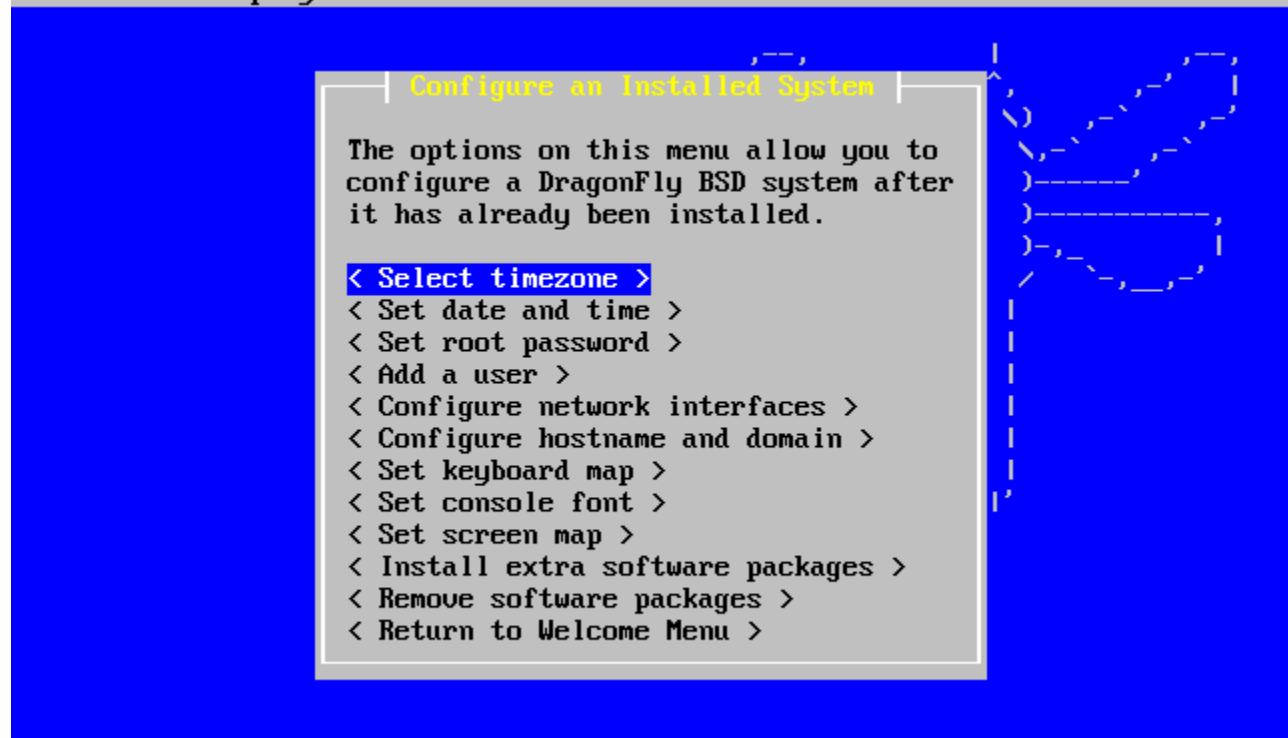


The disk on which you wish to install a bootblock

Sledece, daje se opcija konfigurisanja sistema ili restarta (ili povratak na welcome meni, ali je to gubljenje vremena.)



Ako izaberemo da konfiguriramo sistem, vidimo sledeci meni



Set the Time Zone of your physical location

F10=Refresh Display



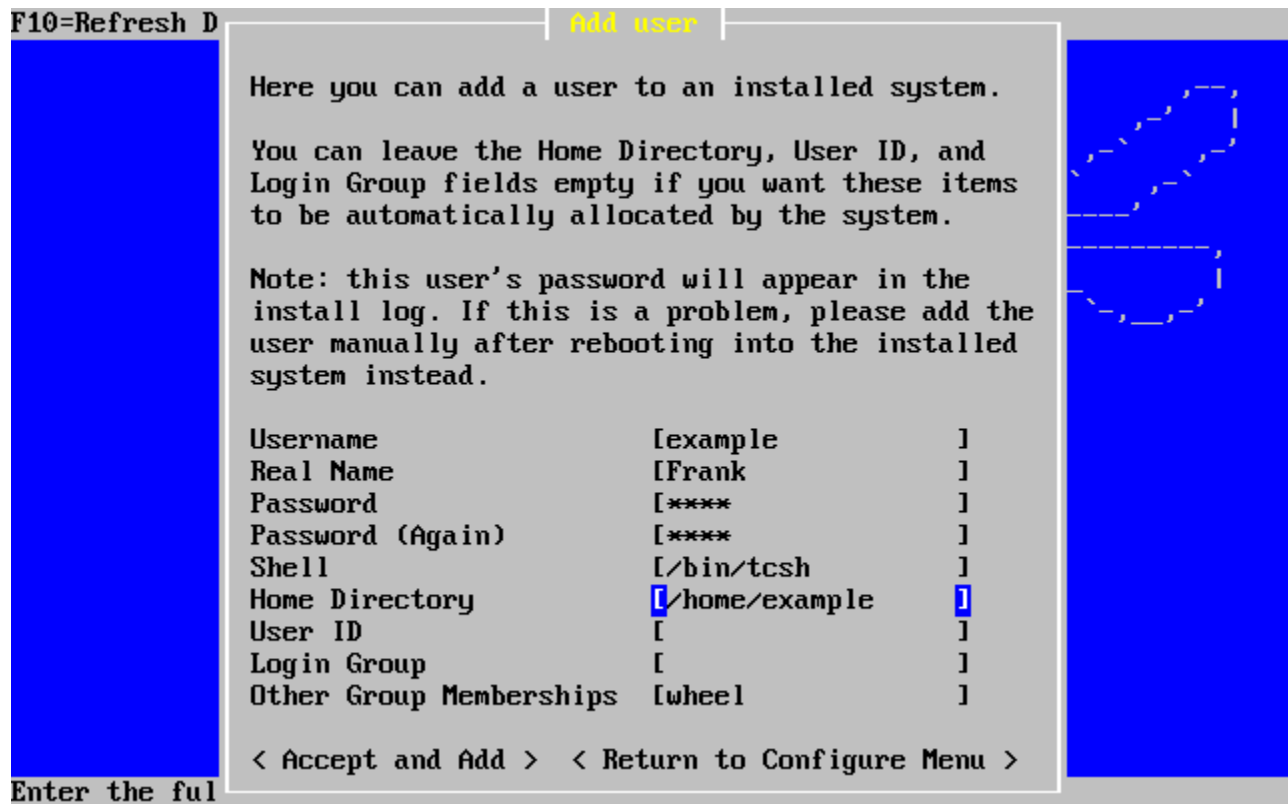
**Configure an Installed System**

The options on this menu allow you to configure a DragonFly BSD system after it has already been installed.

- < Select timezone >
- < Set date and time >**
- < Set root password >
- < Add a user >
- < Configure network interfaces >
- < Configure hostname and domain >
- < Set keyboard map >
- < Set console font >
- < Set screen map >
- < Install extra software packages >
- < Remove software packages >
- < Return to Welcome Menu >

Set the Time and Date of your machine

Ovo iznad je uglavnom razumljivo. Postavicemo I lozinku za root-a I onda dodati korisnika.



**Add user**

Here you can add a user to an installed system.

You can leave the Home Directory, User ID, and Login Group fields empty if you want these items to be automatically allocated by the system.

Note: this user's password will appear in the install log. If this is a problem, please add the user manually after rebooting into the installed system instead.

Username	[example	]
Real Name	[Frank	]
Password	[****	]
Password (Again)	[****	]
Shell	[/bin/tcsh	]
Home Directory	[/home/example	]
User ID	[	]
Login Group	[	]
Other Group Memberships	[wheel	]

< Accept and Add > < Return to Configure Menu >

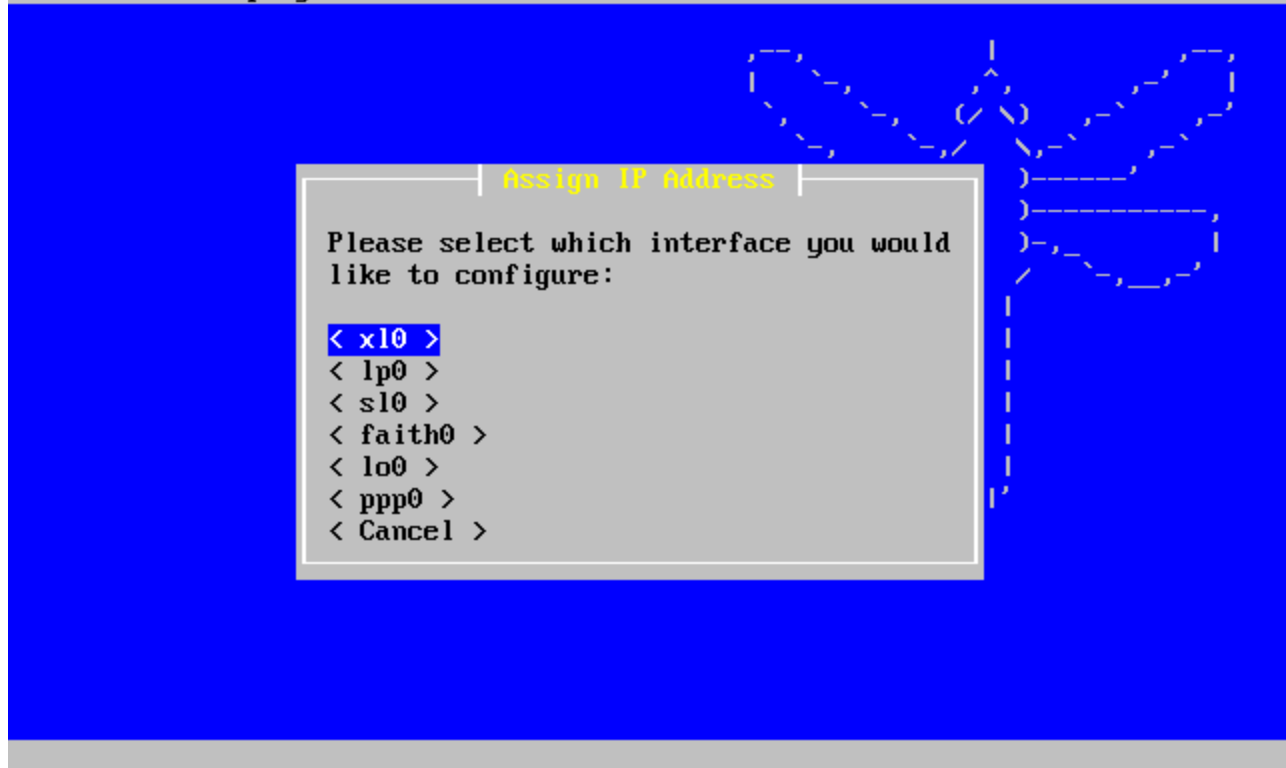
Enter the ful

U ovom slucaju dodajemo korisnika u wheel grupu tako da moze da koristi su da postane root.

Sledece, konfigurisemo mreznu karticu. U ovom slucaju, imao jednu karticu, xl0, 3Com 3c90x.

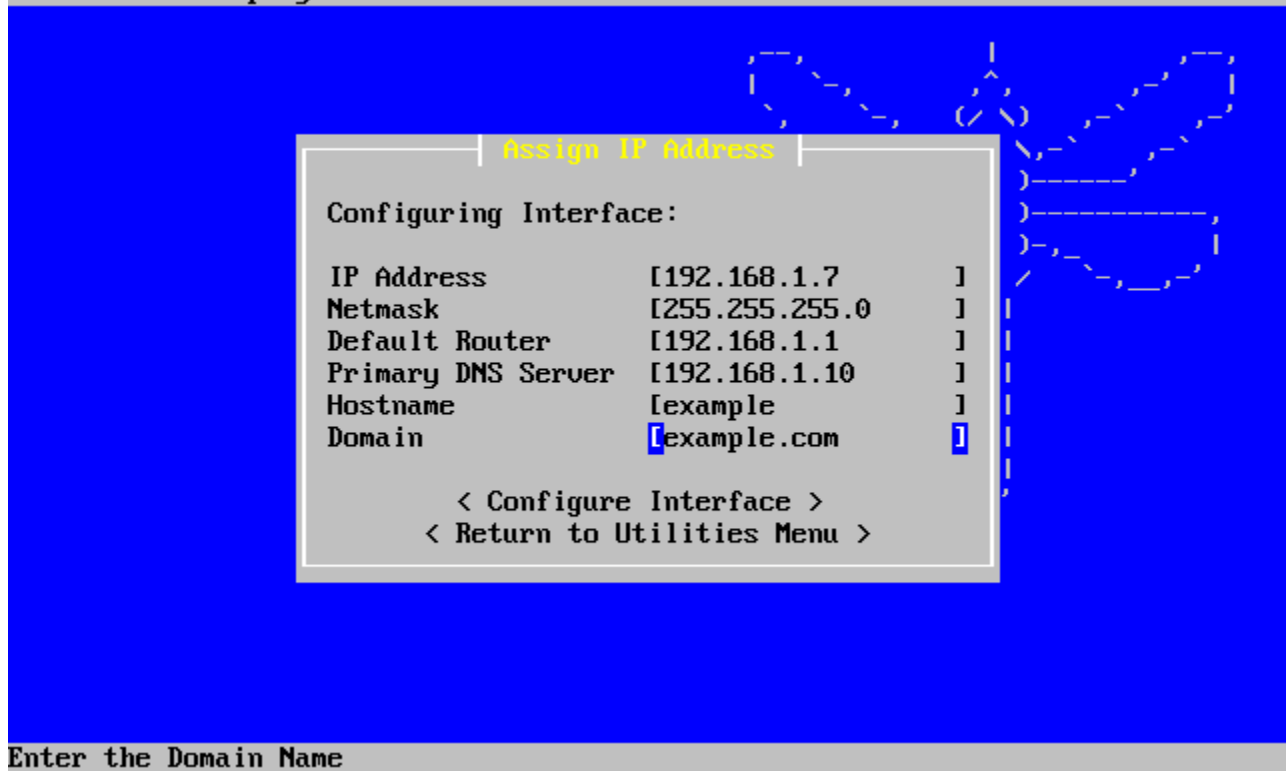


F10=Refresh Display



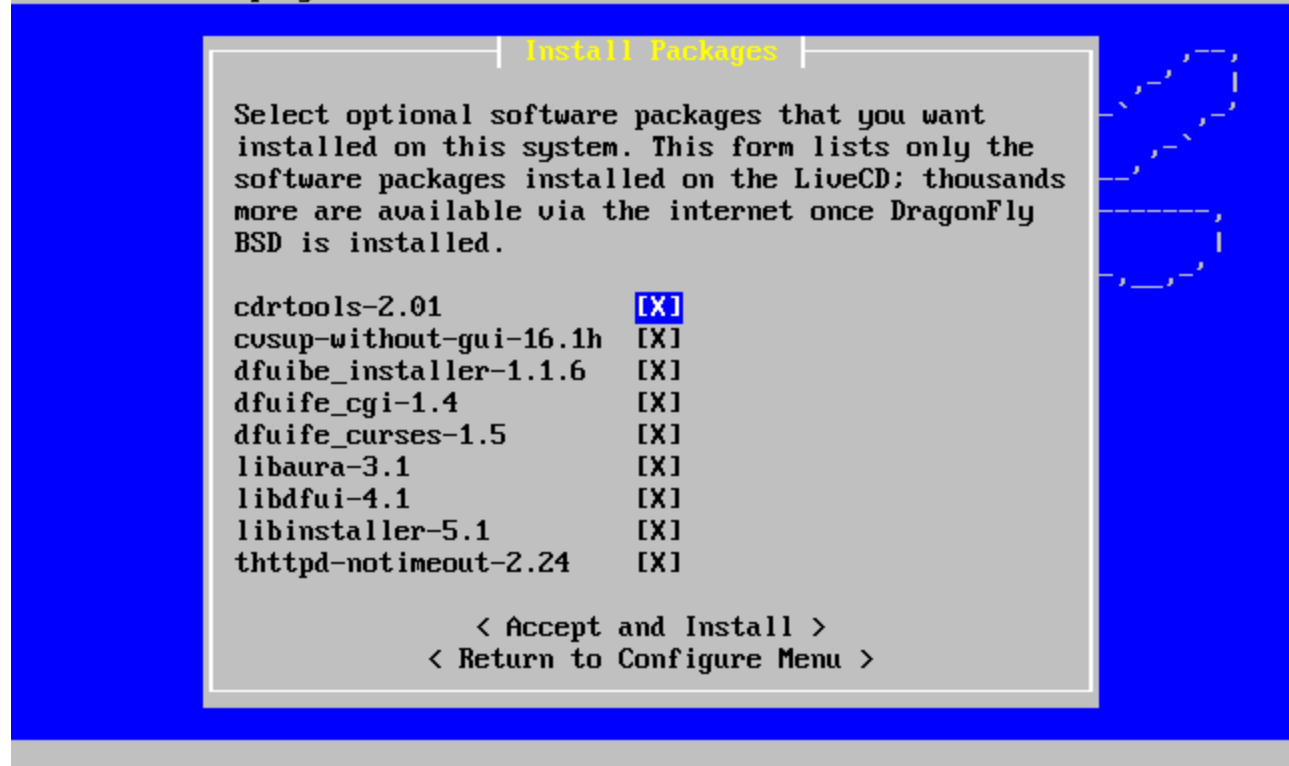
Daje nam se opcija da koristimo DHCP ili da je konfigurisemo. U ovom slucaju, biramo manuelnu konfiguraciju. Masinu cemo nazvati example.example.com.

F10=Refresh Display



(Ovo se isto moglo podesiti i u configure hostname and domain). Sada gledamo softverske pakete koji se mogu instalirati. Izabracemo sto je moguće manje paketa jer u vreme pisanja, Jul 2005, DragonFly prelazi sa FreeBSD sistema portova na NetBSD pkgsrc sistem a ova dva se bas ne poklapaju. Ekran dole prikazuje softvar koji je dostupan.

F10=Refresh Display



Kada se ovo zavrsi, daje vam se opcija da restartujete sistem, ili jos jednom, da se vratite na welcome meni.

F10=Refresh Display



Instalacija je završena.

Zato što su handbook i neki od dokumenata na matičnom sajtu zastareli u vreme pisanja, preporučljivo je da pogledate wiki sekciju u vezi koriscenja pkgsrc. Kao što je receno ranije, polako se zamenjuje system portova na DragonFly. Wiki clanak se može naci [ovde](#). Jos nekoliko predloga se može naci [ovde](#). Clanak navodi das u mnogi prebuilt pkgsrc

paketi dostupni na [www.gobsd.com](http://www.gobsd.com) sajt koji sadrzi mnogo prekompajliranih paketa za DragonFly. Sajt gobsd.com bi trebao biti jedna od prvih stranica za novog DragonFly korisnika. Da citaoci ne bi lutalo okolo web-om, imam link do nekoliko veoma korisnih informacija [ovde](#).

Izvor: <http://www.scottro.net/dfly/dfinstall.html>

~Dalibor Gudzic@soxxx