

UVOD



Ako ste prešli na Linux i okruženje KDE s nekog drugog operativnog sistema, verovatno već umete da pretražujete Web, šaljete elektronsku poštu, pripremate dokumente i obavljate razne druge zadatke na računaru.

Bez obzira na to da li ste početnik ili iskusan korisnik, ova je knjiga pisana za vas.

U opštem slučaju, ne treba vam prethodno iskustvo u radu na računaru, jer ćemo objasniti šta su Linux i okruženje KDE (poglavlje 1, „Osnove“), pa čak i to kako da koristite miša (u Linuxu može da se radi s tri tastera). Naravno – što ste iskusniji, brže ćete i učiti, jer je korišćenje okruženja KDE slično korišćenju Windowsa, mada ima i značajnih razlika.

Iako pod Linuxom rade brojni komercijalni programi, nećemo ih detaljno opisivati u ovoj knjizi. Govorićemo o besplatnim programima koji su uključeni u većinu distribucija Linuxa.

Nećemo opisivati sve aplikacije okruženja KDE, nego samo one koje se najčešće koriste na radnim mestima ili kod kuće. Kad savladate ovaj materijal, lako ćete se snaći s bilo kojim komercijalnim programom.

Po čemu se ova knjiga razlikuje

Linux je oduvek bio omiljen operativni sistem tehnički orijentisanih korisnika računara. Shodno tome, naići ćete na mnoge knjige u kojima piše da je Linux isti kao Unix (što je istina), zatim kako da instalirate Linux, zašto je Linux sjajan, i kako da radite određene stvari u njemu (na primer, kako da pokrenete Web server). Postoje i mnoge knjige koje detaljno opisuju upotrebu nekih programa pod Linuxom (na primer, programa GIMP), kao i one koje porede Microsoft Windows i Linux.

Ova knjiga se razlikuje, jer se u njoj pretpostavlja da vi nećete da instalirate Linux, da vas ne zanima uloga administratora sistema ni komplikovani zadaci. Pretpostavlja se da ste već instalirali Linux i koristite ga za svakodnevne radne zadatke (elektronsku poštu, Web, rad s dokumentima, opštu poslovnu primenu računara i slično), koje ćete izvršavati u Linuxovom grafičkom okruženju KDE. (Naravno, kad ovladate grafičkim okruženjem, možda ćete hteti i da naučite kako da neke zadatke izvršavate efikasnije, korišćenjem komandne linije).

Ovu knjigu čine jedinstvenom i naponi velikog broja radnika naše kompanije, SSC. Svoj doprinos dali su joj: Phil Hughes, izdavač; Carlie Fairchild, Rebecca Cassity, Clarica Grove i James Gray, iz odeljenja za marketing; Richard Vernon, Jill Franklin, Don Marti, Heather Mead i Joel Megal, iz redakcije; Lydia Kinata, grafički dizajner; Scott Blanchard, administrator Web lokacije i Mike Orr, administrator sistema.

U izdavačkoj kući SSC, Linux se koristi još od 1993. godine. Neki od nas počeli su da rade u UNIX-u 1980. godine, i s vremenom su napredovali od njegovog komandnog do grafičkog okruženja (GUI). Drugi su bez ikakvog prethodnog iskustva sa UNIX-om ili Linuxom, naučili najpre da koriste GUI, a zatim proširivali svoja znanja alatkama komandnog okruženja.

Prema tome, svi mi znamo kako izgleda savladavanje svakodnevnog rada u Linuxu, ili prvi susret s radnom površinom okruženja KDE.

Osim pripreme za štampu i računovodstvenih poslova, sav ostali posao obavljamo u Linuxu, i to uglavnom pomoću okruženja KDE i uslužnih programa uključenih u većinu distribucija Linuxa. Ovu knjigu smo napisali da bismo i vas zainteresovali za Linux i KDE.

Za pisanje ove knjige koristili smo distribucije Debian „Woody“ i SuSE, verzija 7.3 i 8.0 (više informacija o distribucijama potražite u poglavlju 1, „Osnove“). Pošto se Linux, kao i mnogi drugi besplatni programi, stalno razvija, vaša verzija programa mogla bi biti drugačija od verzije opisane u knjizi. Razlike se uglavnom tiču pridodatih funkcija, a ne jezgra programa. Shodno tome, ako budete pratili naša uputstva, ne bi trebalo da imate problema prilikom korišćenja aplikacija, čak i ako se verzije malo razlikuju.

Dobro došli u Linux i KDE! Sigurni smo da ćete biti zadovoljni njihovom snagom i pouzdanošću, i da ćete ih ubrzo lako koristiti i pri tom se zabavljati.

1

OSNOVE



Linux je otvoren operativni sistem. U ovom poglavlju ćete saznati šta to zapravo znači i kako se Linux distribuira. Upoznaćete i radno okruženje KDE, njegovu vezu s Linuxom, kao i neke popularne poslovne programe.

Šta je Linux?

Linux je operativni sistem i, samim tim, najvažniji program koji računar izvršava. On upravlja svim drugim programima – dodeljuje im resurse, izvršava korisničke naredbe (unete pomoću miša ili tastature), šalje izlazne informacije na monitor, upravlja datotekama i obavlja mnoge druge važne zadatke.

Linux se razlikuje od većine operativnih sistema po tome što ga razvijaju programeri iz celog sveta. Linux je otvoren (a često i besplatan) – ne samo zato što ne morate da ga platite (mada možete, i mnogi to čine), već i zbog toga što je njegov izvorni kôd dostupan svima koji žele da ga pogledaju ili menjaju. Ta otvorenost izvornog koda omogućava svakome da isproba Linux i pronade greške.

Jezgro (engl. *kernel*) je centralni nervni sistem Linuxa – to je kôd operativnog sistema koji pokreće i održava rad celog računara. Iako neki iskusni korisnici Linuxa rado menjaju kôd jezgra na svojim sistemima, vi to verovatno nećete raditi. Međutim, važno je znati da se jezgro Linuxa stalno unapređuje.

Pošto veliki broj ljudi razvija Linux, sistem neprekidno napreduje, a problemi se rešavaju veoma efikasno.

Poreklo Linuxa

Linux potiče od UNIX-a, jednog od najcenjenijih i najviše korišćenih mrežnih operativnih sistema na svetu u protekle tri decenije. UNIX je razvijen u laboratorijama Bell kompanije AT&T, s namerom da podrži istovremeni rad više korisnika na više računara, koji su međusobno povezani i dele informacije i resurse. Na takvom operativnom sistemu, više osoba može istovremeno da koristi hardver jednog računara za obavljanje većeg broja zadataka, ili pak jedan korisnik na jednom računaru može da obavlja više poslova odjednom. Rezultat svega toga je moćniji sistem, kao i efikasnije korišćenje računarskih resursa.

Linux podržava veliki broj procesora, uključujući x86, PowerPC, DEC Alpha, Sun Sparc i ARM. Kakav god hardver da imate, Linux će na njemu verovatno raditi. Linux je napravljen po POSIX (Portable Operating System Interface for UNIX) standardu, koji definiše spregu između programa i operativnih sistema. To znači da na Linuxu mogu da se koriste skoro svi programi pravljeni za druge UNIX sisteme.

Performanse Linuxa

Linux je cenjen i zbog svoje stabilnosti – računari pod Linuxom često rade mesecima, čak i godinama, bez ijednog pada sistema.

Ovi sistemi su i veoma brzi, jer Linux efikasno upravlja resursima kao što su memorija, procesor ili prostor na disku. Čak i dobar deo Weba radi na starijim računarima pod Linuxom i Web serverom Apache. Uz to, organizacije kao što su NASA, Sandia i Fermilabs izgradile su moćne superračunare od grozdova Linux računara.

Distribucije Linuxa

Pošto je Linux otvoren, svako može da ga nabavi, dopuni softverom i ponudi na tržištu (besplatno ili po odgovarajućoj ceni). Tako nastaju paketi ili distribucije Linuxa. Pojedini distributeri neznatno menjaju jezgro i dodaju sopstvene alatke koje pojednostavljaju instaliranje i upravljanje Linuxom. Osim nekih manje značajnih detalja, većina distribucija se razlikuje uglavnom po programima.

Treba da znate da se većina alatki i aplikacija može besplatno preuzeti s Interneta, bez obzira na to koju distribuciju koristite.

Tekstualna i grafička komunikacija sa Linuxom

Jedan od načina za komunikaciju s Linuxom jeste unos teksta na komandnu liniju – za one koji su radili u DOS-u, to je slično odzivniku C:>. Tekstualno radno okruženje zahteva da korisnik otkuca komande koje operativni sistem razume. Računar prikazuje *odzivnik* (engl. *prompt*), što znači da je spreman da prihvati komandu. Mesto za unos komande zove se komandna linija. Ko god je koristio PC sredinom osamdesetih godina ili ranije, verovatno je već radio u nekom tekstualnom okruženju.

Mnogi programi se pokreću s komandne linije, što znači da morate da unesete tekst u *prozor terminala* (engl. *terminal window*) umesto da ih pokrećete mišem. Ove programe opisujemo tek na kraju knjige (poglavlje 13 govori o komandnom okruženju i uslužnim programima, što možete i da preskočite).

Druga metoda komunikacije s Linuxom jeste *grafičko korisničko okruženje* (engl. *graphical user interface, GUI*). Ono se često naziva radna površina i sastoji se od ikonica, prozora, okvira za dijalog, paleta alatki i panoa. Ovaj način rada je mnogo prijatniji, jer se posao obavlja pomoću vizuelnih alatki, pa ne treba pamtit sintaksu komandi.

Grafičko okruženje KDE jedna je od osnovnih tema ove knjige. Iako ćemo vas upoznati s komandnom linijom i nekim komandama, okruženje KDE će najverovatnije zadovoljiti sve vaše potrebe.

Šta je KDE?

KDE je grafičko korisničko okruženje. To je softver koji saraduje sa operativnim sistemom, ali nije njegov integralni deo – on, zapravo, omogućava komunikaciju sa operativnim sistemom. Možete ga posmatrati i kao posrednika između vas i Linuxa.

GNOME je još jedno popularno grafičko okruženje za Linux. Oba okruženja stvorili su veliki timovi programera. Zbog toga ona rade odlično, tako da – koje god da izaberete – ne možete pogrešiti. Ovde će biti reči samo o okruženju KDE, jer ga i mi koristimo, a uključeno je u gotovo svaku distribuciju Linuxa.

Šta se još obrađuje u knjizi

Osim okruženja KDE, ovde ćete naći i mnoge druge programe koji saraduju sa operativnim sistemom. Okruženje KDE sadrži preko stotinu programa za obradu slika ili teksta, za rad sa elektronskom poštom, čitače Web-a i igrice. Opisali smo i besplatan paket poslovnih programa OpenOffice, kao i program GIMP, sličan Photoshopu. Pošto ova dva programa spadaju u vodeće otvorene aplikacije, svakom smo posvetili posebno poglavlje.

2

PRIJAVLJIVANJE I UPOZNAVANJE OKRUŽENJA



Ovo poglavlje se bavi osnovama korišćenja grafičkog okruženja KDE u Linuxu. Ako ste već radili u nekom grafičkom okruženju (GUI), dobar deo ovog sadržaja biće vam poznat; međutim, možda ćete ipak želeti da ga bar površno pregledate, kako biste uočili eventualne razlike.

Prijavljivanje i odjavljivanje

Kada pokrenete Linux, pojaviće se prijavni ekran. Prvo ćete morati da unesete svoje prijavno ime (koje se naziva i korisničko ime) i lozinku – i jedno i drugo bi trebalo da dobijete od svog administratora. Ovaj postupak se naziva *prijavljivanje* (engl. *logging in*).

Pošto u Linuxu može da radi više korisnika istovremeno (a svaki od njih može imati radnu površinu i parametre prilagođene sopstvenim potrebama), unos korisničkog imena govori Linuxu ko ste vi i nalaže mu da učita vaše parametre. Korisnička imena su posebno važna tamo gde istom računaru pristupa veći broj ljudi.

Lozinka predstavlja potvrdu vašeg identiteta i zato bi trebalo da je držite u tajnosti. Dok upisujete lozinku u polje Password, otkucani znakovi se ne vide – umesto svakog od njih trebalo bi da se pojavi znak plus ili zvezdica (ako vaš sistem ne prikazuje lozinke na ekranu, moraćete da je kucate naslepo).



Slika 2.1: Prijavni ekran.

Nakon upisa korisničkog imena i lozinke, pritisnite ENTER. Nastaće kratka pauza, u kojoj će računar da učita sve što je potrebno za vašu sesiju, a za to vreme na ekranu će se prikazivati kako proces učitavanja napreduje. Po završetku inicijalizacije, pojaviće se radno okruženje KDE i nakon toga možete početi da radite.

Promena lozinke

Kada birate lozinku, vodite računa o tome da se lako pamti (bolje je da je ne zapisujuete) i da drugi ne mogu lako da je pogode. Izbegavajte lična imena, reči iz rečnika, ili bilo šta vezano za lične informacije koje se lako saznaju. Dobra lozinka je kombinacija malih i velikih slova sa znakovima koji nisu alfanumerički (lozinke *nCk&Ve ili *uGJy\$Uds predstavljaju dobre primere). Lozinku može da vam dodeli i administrator sistema. Međutim – za vaše dobro – ne bi bilo loše da menjate lozinku otprilike svaka dva meseca.

Lozinku možete da promenite pomoću uslužnog programa KPasswd, koji se nalazi u podmeniju Utilities menija K (kretanje kroz meni K savladaćete kasnije u ovom poglavlju).



Slika 2.2: Okvir za dijalog za promenu lozinke.

Odjavljivanje

Da biste se odjavili sa svog računara na kraju sesije, pritisnite dugme K na panou, pa iz menija koji se otvorio izaberite opciju Logout. Pojaviće se okvir za dijalog, koji će vas pitati da li da obnovi vašu tekuću sesiju kad se sledeći put budete prijavili, kao i to da li zaista želite da se odjavite. Da biste se odjavili, pritisnite dugme Logout.



Slika 2.3: Odjavni ekran.

SAVET

Pre nego što se odjavite sa sistema, proverite da li ste sačuvali sve što ste radili. To će smanjiti opasnost od gubitka podataka.

Nekoliko reči o nalogu root

Kad prvi put instalirate Linux, od vas će se tražiti da napravite bar dva naloga: root i običan korisnički nalog. Nalog *root* je namenjen svemoćnom korisniku – administratoru sistema – jer dozvoljava da na sistemu radite gotovo sve. U većini preduzeća, ovaj nalog koriste isključivo administratori.

Ako koristite administratorski nalog, budite pažljivi – promene na sistemskim datotekama mogu značajno da izmene način na koji sistem radi. Dok budete eksperimentisali i upoznavali KDE, verovatno ćete naići na objekte rezervisane samo za nalog root, i njih nećete moći da promenite bez pomoći administratora sistema.

Izgled okruženja KDE

Kad se prijavite za rad na računaru, ugledaćete površinu na ekranu – većim delom praznu, s ponekom sličicom, i trakom preko dna ekrana na kojoj se nalaze dodatne sličice. Ta površina se naziva *radna površina* (engl. *desktop*), a pomenuta traka se zove *pano* (engl. *panel*). Sličice se zovu *ikonice* (engl. *icons*) i predstavljaju simbole za programe i alatke vašeg računara koje ćete najverovatnije često koristiti. Na primer, pojas za spasavanje predstavlja program Help, a globus predstavlja čitač Web-a Konqueror, koji se koristi za krstarenje po Internetu.

SAVET

Programi i grupe programa nazivaju se još i aplikacije.

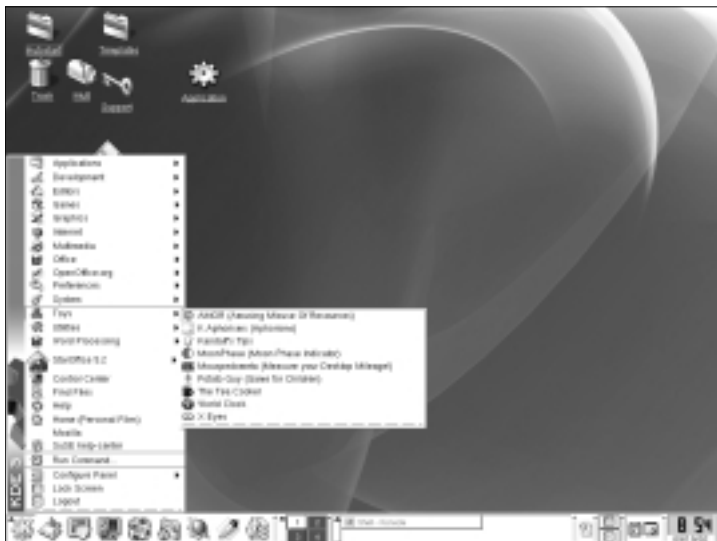
Ispod ikonica radne površine ispisane su njihove funkcije (kao što su Printer ili Email). Kada zadržite pokazivač miša iznad ikonice, pojavije se tekst s detaljnijim objašnjenjem njene funkcije. Ovo važi za skoro svaku ikonicu i dugme u okruženju KDE, ili bilo kojoj njegovoj aplikaciji. Korišćenje panoa i ikonica radne površine objašnjeno je u odeljku „Kretanje po radnoj površini“.

Da biste otvorili program pomoću njegove ikonice, postavite pokazivač miša direktno na nju i jednom pritisnete levi taster. Odmah pored pokazivača ugledaćete trepćuću umanjenu ikonicu, što znači da računar upravo otvara program ili datoteku. Tip ikonice će vam pokazati koji program se otvara – na primer, ako na panou pritisnete globus da biste otvorili čitač Weba Konqueror, pojavije se trepćući globus.

Meniji, prozori i palete alatki

Meniji sadrže različite grupe stavki. Na primer, ako pritisnete dugme K u donjem levom uglu panoa, pojavije se meni sa listom imena raznih programa. Dok pomerate pokazivač miša po toj listi, primetićete da se pojavljuju i drugi meniji. To su *podmeniji* (engl. *submenus*), koji se odnose na stavke glavnog menija.

Na slici 2.4. prikazan je podmeni za stavku Toys. Kad na meniju ili podmeniju nađete program koji želite da otvorite, postavite pokazivač miša na ime programa i pritisnete jednom da bi se program pokrenuo.

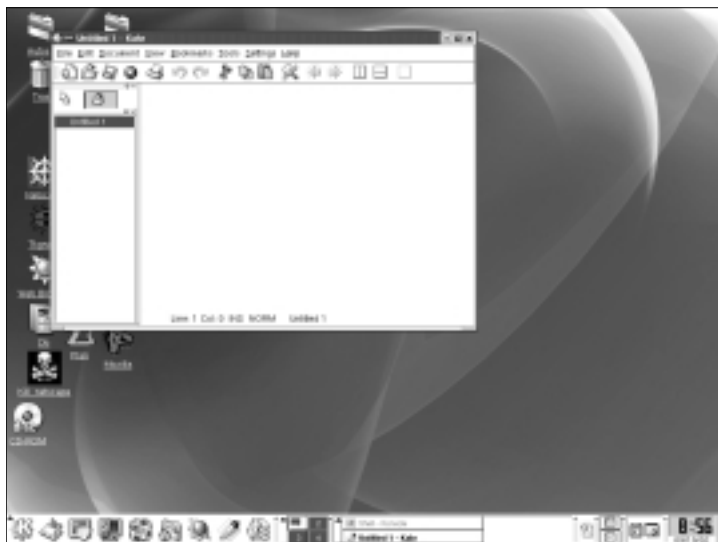


Slika 2.4: Podmeni menija K.

Ako se pored ikonice ili stavke menija pojavi mala crna strelica, to znači da postoji podmeni. Dovoljno je da postavite pokazivač na stavku i on će se prikazati.

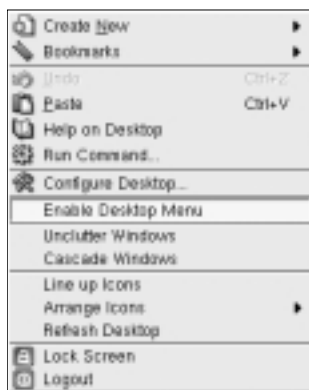
Program se uvek otvara u *prozoru* (engl. *window*), zatvorenoj pravougaonoj površini na ekranu. Na radnoj površini možete istovremeno otvoriti više programa, i to u više prozora (u sledećem odeljku naučićete koliko radnih površina i prozora možete da otvorite odjednom). To je posledica Linuxove sposobnosti da *izvršava više zadataka u isto vreme* (engl. *multitasking*). Dok se jedan program izvršava, možete da radite u drugom. Na primer, dok računar instalira neki program, možete sasvim komotno da pišete pismo u AbiWordu.

Svaki programski prozor na vrhu obično ima traku s menijima, čije stavke sadrže grupe opcija i komandi koje možete primeniti u datom programu.



Slika 2.5: Tipična traka s menijima unutar programa.

Iako se levi taster miša najčešće koristi, pomoću desnog tastera često možete dobiti skriveni meni sa opcijama primenljivim na neki program, pod uslovom da takav meni u njemu postoji. Na primer, ako pritisnete desni taster miša dok je pokazivač na praznom delu radne površine (a ne na nekoj ikonici ili datoteci), pojaviće se meni sa opcijama za odjavljivanje, zaključavanje radne površine (što znači da će za pristup biti potrebna lozinka), otvaranje novog dokumenta, uređivanje ikonica i prozora, kao i za obavljanje drugih zadataka. Raspoložive opcije ovih menija stalno se menjaju, u zavisnosti od programa u kom se trenutno nalazite; stoga ih isprobajte na onim ikonicama i alatkama koje najčešće koristite.



Slika 2.6: Skriveni meni radne površine.

Neke druge namene miša: pomeranje i kopiranje elemenata

Miš može da se koristi i za pomeranje po radnoj površini, i to jednostavnim povlačenjem s jednog mesta na drugo – ova metoda se naziva *prevuci i ispusti* (engl. *drag and drop*). Da biste prevukli neki objekat, postavite pokazivač miša iznad njega. Držite sve vreme pritisnut levi taster i, pomerajući miša, odvedite stavku na novo mesto na ekranu. Otpustite taster i stavka će ostati na tom mestu. Ovo možete da iskoristite i za konkretnu akciju – na primer, prevucite datoteku do ikonice štampača da biste je odštampali.

Ako želite da premestite neki prozor na novu lokaciju na ekranu, postavite pokazivač na *naslovnu traku* (engl. *titlebar*) prozora, povucite ga preko ekrana i spustite na novu lokaciju. Nakon toga, otpustite taster miša.

Da biste promenili veličinu prozora, postavite pokazivač miša na okvir prozora. Kad se pojavi dvostrana strelica, pritisnite taster i, držeći ga, povucite prema spolja ili prema unutra, sve dok ne dobijete odgovarajuću veličinu prozora. Da biste sačuvali proporcije stranica povlačite ugao prozora dijagonalno.

SAVET

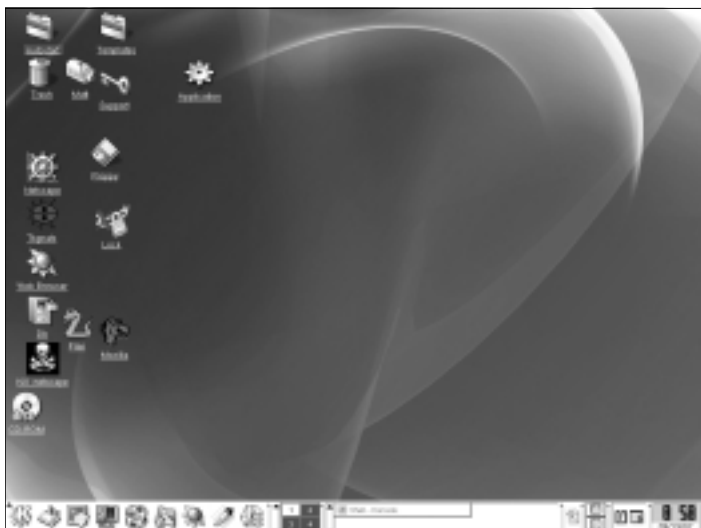
Da biste premestili prozor čija je naslovna traka nepristupačna (možda ste je slučajno pomakli izvan domašaja, tj. iznad gornje granice ekrana), držite pritisnut taster ALT, pritisnite taster miša na bilo kom mestu u prozoru i povucite miša.

Miša možete koristiti i za kopiranje teksta, i to iz bilo kog prozora koji sadrži tekst u bilo koji drugi prozor. Na primer, pomoću miša možete da kopirate tekst s Web stranice u neki dokument ili elektronsku poruku. Istaknite tekst koji želite da kopirate tako što ćete postaviti pokazivač miša na početak, pritisnuti levi taster i pomerati pokazivač preko teksta (bolje je da dvaput pritisnete taster da biste istakli reč po reč, nego da birate jedno po jedno slovo). Pritiskom na srednji taster miša (ili levi i desni odjednom, ako je reč o mišu s dva tastera) umetnućete tekst tamo gde se nalazi kursor.

Na desnoj ivici prozora čiji sadržaj ne može da stane u jedan ekran videćete vertikalnu sivu traku, s malim crnim strelicama usmerenim nagore, odnosno nadole. Ova traka se zove *klizna traka* (engl. *scroll bar*) i omogućava vertikalno pomeranje unutar dokumenta. Pritiskom na donju strelicu prikazaćete donji deo dokumenta, a pritisak na gornju strelicu vratiće vas na vrh prozora. Takođe možete da pritisnete klizač i da ga vučete nagore ili nadole. Isto važi i za prozore čiji je sadržaj preširok, s tim da je klizna traka u tom slučaju horizontalno položena na dnu ekrana.

Kretanje po radnoj površini

Kao što je ranije opisano, kada se prijavite za rad u okruženju KDE, ugledaćete pozadinu u boji (s nekoliko ikonica na levoj strani) i pano sa ikonicama na dnu ekrana.



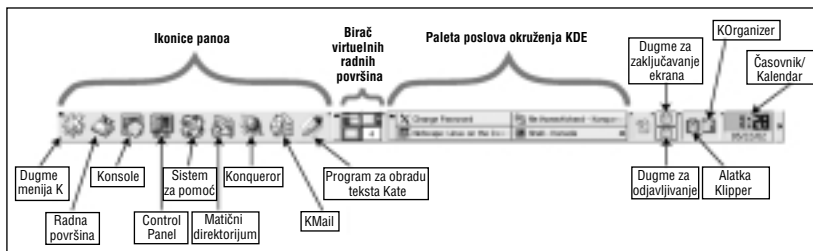
Slika 2.7: Radna površina okruženja KDE.

Pano

Pano omogućava brz pristup programima koji se najčešće koriste, a pomaže i pri korišćenju prozora koje ste otvorili. Svaka ikonica panoa predstavlja neki meni, direktorijum, aplikaciju ili pomoćnu alatku, koju možete aktivirati jednim pritiskom na taster miša. Najvažnija ikonica je veliko slovo K u krajnjem levom uglu.

Meni K

Kada pritisnete slovo K, pojavice se glavni meni okruženja KDE – meni K. Svaka stavka tog menija je kao fascikla u kartoteci, i predstavlja ili neku aplikaciju, ili neki direktorijum na računaru.



Slika 2.8: Pano K.



Slika 2.9: Meni K.

Većina stavki na meniju K sadrži ikonice, a neke sadrže i strelice. Ikonice vam pomažu da odredite namenu stavke; na primer, pored matičnog direktorijuma nalazi se sličica kuće.

Kretanje po meniju K

Meni K omogućava pristup sadržaju računara na razne načine. Kad god pokazivač miša pređe preko stavke, ona postaje istaknuta, tako da u svakom trenutku znate gde se nalazite na meniju. Da biste pristupili podmeniju, pritisnite stavku sa strelicom, a zatim postavite pokazivač miša u neko od otvorenih polja. Podmeniji i odgovarajuće stavke glavnog menija sačinjavaju stablo menija K. Da biste zatvorili podmeni, postavite pokazivač miša na prazan prostor radne površine i pritisnite taster.

SAVET

Da bi podmeni ostao otvoren, pritisnite naslov podmenija, ili otvorite podmeni tako što ćete postaviti pokazivač miša na njegov naslov, a zatim pomeriti pokazivač van menija.

Otvaranje i zatvaranje prozora iz menija K

Vaš krajnji cilj pri kretanju po meniju K jeste, naravno, da dođete do potrebnih datoteka i aplikacija. Kada nađete stavku, otvorite je pritiskom na taster miša (bilo koji). Na primer, da biste koristili kalkulator, otvorite meni K, postavite pokazivač miša na stavku Utilities, a zatim pomerite pokazivač na stavku Calculator u podmeniju.



Slika 2.10: Otvaranje prozora iz menija K.

Pritisnite stavku Calculator, i kalkulator će se pojaviti.

Da biste zatvorili prozor, pritisnite X u gornjem desnom uglu naslovne trake.

SAVET

Ukoliko ponovo otvorite meni K, nakon što ste otvorili kalkulator, primetićete da su stavka Calculator i pripadajuća ikonica sada na vrhu. Ovo se dešava zato što KDE pamti sve ono čemu ste nedavno pristupali (direktorijume, datoteke, aplikacije), tako da ih možete mnogo brže ponovo otvoriti. Stavke u ovom delu menija će se menjati, zavisno od korišćenih programa. Međutim, umesto da čuva najskorije upotrebljavane stavke, meni K se može podesiti i tako da čuva one najčešće korišćene (pogledajte odeljak „Pano“ u poglavlju 11).

Pomoć

Često ćete koristiti ikonicu Help s panoa, sličicu pojasa za spasavanje. Bez obzira na to da li ste zaboravili kako se koristi opcija Delay u KSnapshotu, ili kako se menja brzina pokazivača miša, Help će vam odgovoriti.

Kad pokrenete Help, prikazaće se uvodne strane sistema za pomoć Help-Center. Leva strana prozora sadrži dve kartice, Contents i Glossary, koje omogućavaju da brzo potražite određene teme. Glavni deo prozora automatski prikazuje dokument „Chapter 1. Welcome to KDE“ (Prvo poglavlje. Dobro došli u KDE). Ovde možete da pročitate kompletnu korisničku dokumentaciju za KDE, priručnik za upotrebu ili odgovore na česta pitanja. Možete i da pristupite informacijama o osnovnim aplikacijama okruženja KDE, aktiviranjem veza kao što su Desktop Panel ili File Manager.



Slika 2.11: Uvodni ekran sistema za pomoć u okruženju KDE.

Sledi nekoliko saveta za kretanje po sistemu za pomoć.

- Iskoristite veze Up, Home, Next i Prev za kretanje sa strane na stranu. Next i Prev su prikazani i ispod i iznad teksta, a Home i Up samo ispod.
- Pritisnite podvučeni tekst da biste dobili dodatne informacije (npr. „What is the K Desktop Environment?“).
- Koristite jezičke kartice za prelazak s kartice Contents na Glossary i obrnuto.

SAVET

Ako otvorite Help iz nekog programa, kao što je KMail ili KOrganizer (biranjem stavke Help • Contents iz glavnog menija programa), automatski će se prikazati strana sa uputstvom koja odgovara tom programu. U suprotnom, možete da pregledate stavke na karticama Contents ili Glossary da biste našli određeni pojam.

Većina strana sa uputstvom pojavljuje se u obliku Web strana (HTML datoteka), s hipervezama ka dodatnim informacijama.

Virtuelne radne površine

Virtuelne radne površine su, najjednostavnije rečeno, dodatne radne površine – nešto slično kao kad je više monitora vezano za isti računar – s tim što se mogu koristiti samo jedna po jedna. Svrha ovih radnih površina je pružanje većeg radnog prostora. Linux može da izvršava više programa istovremeno – virtuelne radne površine olakšavaju upravljanje tim programima, i omogućavaju da istovremeno radite u više otvorenih prozora nego što biste mogli samo na jednoj radnoj površini.

Pravougaonik s brojevima 1, 2, 3 i 4, poznatiji kao *ikonica birača radnih površina* (engl. *pager icon*), nalazi se među ikonicama na panou i predstavlja virtuelne radne površine. U početku ćete možda sumnjati u potrebu za većim brojem radnih površina, ali ćete vrlo brzo zavoleti njihove brojne pogodnosti, kao i mogućnost boljeg organizovanja.

Standardna radna površina obeležena je brojem 1. Ako na njoj otvorite prozor, njegov mali prikaz će se pojaviti unutar kvadrata u biraču koji predstavlja prvu radnu površinu. Ako otvorite još jedan prozor, on će se u biraču radnih površina prikazati u plavoj boji, a onaj prethodni će postati siv, kako bi se videlo da trenutno nije u prvom planu. Pritiskom na broj, prelazićete s jedne radne površine na drugu. Ako nijedan prozor nije otvoren, izgledaće kao da se ništa nije promenilo. Uradite sledeće: vratite se na prvu radnu površinu i pritisnite ikonicu Terminal (sličica monitora i školjke) da biste otvorili prozor terminala. Sada aktivirajte radnu površinu sa rednim brojem 2. Izgleda kao da je prozor terminala nestao. Vratite se na radnu površinu broj 1 i videćete da nije.

Ako je prozor otvoren na jednoj radnoj površini, on se može premestiti na drugu pomoću sličice čiode u levom gornjem uglu prozora. Da biste premestili prozor, pritisnite čiodu tako da izgleda kao da je pribodena, i prozor će se pojavljivati na svim radnim površinama. Prozor ostaje samo na određenoj radnoj površini kad pritisnete čiodu još jednom.

Pano sadrži i meni s desne strane ikonice birača radnih površina, obeležen strelicom. Pritisnite strelicu i pojaviće se lista prozora (Show Windows List), sa sadržajem virtuelnih radnih površina. Taj meni videćete i ako pritisnete srednjim tasterom miša prazno mesto na bilo kojoj radnoj površini.

Opcije Unclutter Windows i Cascade Windows na vrhu menija Show Windows omogućavaju da organizujete veći broj prozora na tekućoj radnoj površini. Opcija Unclutter Windows slaže prozore tako da ih možete videti sve odjednom, dok ih opcija Cascade Windows ređa kao karte koje se preklapaju. Otvorite nekoliko različitih prozora na radnoj površini i eksperimentišite sa ovim opcijama.

Odmah ispod opcija Unclutter i Cascade, pronaći ćete listu radnih površina. Imena otvorenih prozora pojaviće se kao podnaslovi ispod imena radne površine. Kada aktivirate neki prozor, dovodite ga odmah u prvi plan i možete da ga koristite.



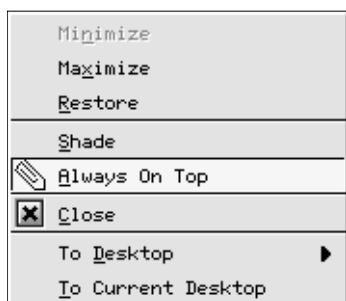
Slika 2.12: Meni Show Windows List.

Paleta poslova

Dugački pravougaonik (prazan, ako nije otvoren nijedan prozor) odmah pored ikonice birača radnih površina jeste *paleta poslova* (engl. *taskbar*) okruženja KDE, koja prikazuje svaki otvoreni prozor na tekućoj radnoj površini. Paleta poslova omogućava efikasno upravljanje prozorima.

Paleta poslova se popunjava pravougaonim dugmadima, od kojih svako predstavlja po jedan prozor. Da biste prikazali prozor u prvom planu, pritisnite njegovo dugme na paleti poslova. Kad to uradite, prikazaće se prozor i radna površina na kojoj se on nalazi. Trebalo bi da vidite da je dugme tog prozora pritisnuto na paleti poslova, što vam govori da se prozor trenutno koristi.

Desnim tasterom miša pritisnite bilo koje dugme na paleti poslova da biste otvorili priručni meni Window s dodatnim opcijama za upravljanje prozorima.



Slika 2.13: Priručni meni prozora (Window).

Meniju Window možete pristupiti i ako desnim tasterom miša pritisnete naslovnu traku prozora.

SAVET

Pored upotrebe menija Window, jedan od načina za minimiziranje otvorenog prozora jeste pritiskanje njegovog dugmeta na paleti poslova. Pritisnite to dugme ponovo, i prozor će se vratiti u prvi plan radne površine.

SAVET

Da bi prozor ostao otvoren i lako pristupačan, možete ga „sažeti“, tako da mu se vidi samo naslovna traka. Dvaput pritisnite naslovnu traku da biste saželi prozor. Ponovo pritisnite dvaput da biste ga vratili na prvobitnu veličinu.

Dodatni elementi panoa K

Desno od palete poslova nalaze se dugmad koja predstavljaju dodatne prečice za upravljanje sesijama u okruženju KDE:

- Lock i Logout: dugme sa sličicom katanca i dugme sa sličicom glavnog prekidača. Ova dugmad sprečavaju neovlašćene osobe da pristupe vašem računaru dok vi niste u blizini. Koristite dugme Lock kada ste privremeno odsutni pa ne želite da zatvarate prozore na radnoj površini. Pritiskom na ovo dugme aktivira se čuvar ekrana i krije radna površina, ali se prozori ne zatvaraju. Dugme Logout koristite za završetak sesije u okruženju KDE, nakon što ste završili posao za taj dan ili kada želite da se prijavite na sistem kao drugi korisnik (obavezno proverite da li ste zapamtili svoju lozinku pre nego što pritisnete bilo koje od ova dva dugmeta, jer ćete morati da je unesete da biste se vratili na sistem).
- Klipper: dugme koje otvara prozor s vašim najskorijim operacijama isecanja komandom Cut, prenošenja komandom Paste i kopiranja komandom Copy, kako biste mogli lako da ih ponovite.
- Clock: izgled časovnika okruženja KDE možete da promenite tako što ćete ga pritisnuti desnim tasterom miša i iz priručnog menija izabrati stavku Preferences. Pritisnite časovnik levim tasterom miša da biste prikazali kalendar tekućeg meseca na kome je istaknut današnji datum.
- Hide Panel: strelice krajnje desno i krajnje levo na panou od pomoći su i korisnicima kojima treba velika radna površina i minimalistima. Pritisnite bilo koju od njih i videćete kako pano nestaje, a na ekranu ostaje samo spoljno dugme sa strelicom koja pokazuje u suprotnom pravcu. Pritisnite tu strelicu da bi se pano vratio na prvobitnu veličinu.

SAVET

Da biste premestili pano na jednu ili drugu stranu ekrana, pritisnite mišem prazan prostor na panou i povucite ka drugoj strani radne površine. Kada ugledate obris panoa na onoj strani gde želite da ga smestite, otpustite taster miša, a pano će preći na novo mesto.

Radna površina

Pogledajmo sada i samu radnu površinu. Za početak, aktivirajmo dva vrlo korisna priručna menija.

Priručni meniji radne površine

Pritisnite desnim tasterom miša prazan prostor na radnoj površini, da biste otvorili priručni meni. On sadrži mnogo istih opcija kao i pano, na primer Help, Run Command i druge.



Slika 2.14: Priručni meni radne površine.

Opcija Enable Desktop Menu pretvara meni u traku na vrhu radne površine. Da biste preko ove trake pristupili opcijama menija, pritisnite naslov koji želite i zatim izaberite stavku s padajućeg menija. Traku uklanjate kad pritisnete desnim tasterom miša bilo gde na radnoj površini, a zatim iz priručnog menija izaberete opciju Disable Desktop Menu.

Ako miš ima srednje dugme, pritisnite njime negde na radnoj površini da biste prikazali meni Show Windows List.

Ikonice radne površine

Poslednja grupa standardnih ikonica okruženja KDE jesu ikonice radne površine, koje se mogu razlikovati od jedne do druge distribucije (da biste dodali neke ikonice ili zamenili postojeće, pogledajte odeljak „Dodavanje ikonica“ u poglavlju 11).

- Trash: ova ikonica otvara direktorijum s odbačenim datotekama u Konqueroru. Kad je korpa za otpatke prazna, prikazan je i poklopac; ako u njoj ima datoteka, korpa je prepunjena smećem. (Pogledajte odeljak „Rad s datotekama“ u poglavlju 3, da biste naučili nešto više o ikonici Trash).
- Autostart: u Konqueroru otvara prozor u koji možete da smestite aplikacije koje se automatski pokreću svaki put kad se prijavite. Aplikacije u prozoru Autostart možete da prevučete iz Konquerorovog prozora za upravljanje datotekama (vidite u poglavlju 3 kako se koristi Konqueror). Pojaviće se meni koji će omogućiti da dodate stavku u Autostart.

- Printer: otvara prozor za konfiguraciju štampača, sa opcijama za upravljanje poslovima štampanja i njihovo podešavanje.
- Floppy: omogućava pristup datotekama na disketi.
- CD-ROM: omogućava pristup datotekama na CD-u.

Ikonice Floppy i CD-ROM detaljnije su obrađene u odeljku „Pristup datotekama na izmenljivim medijima“ u poglavlju 3.

Ako na sistemu postoje i drugi uređaji za izmenljive diskove, kao što su LS120 ili Zip uređaj, njihove ikonice će se takođe nalaziti na radnoj površini.

Kretanje pomoću tastature

Ukoliko umesto miša koristite prečice s tastature, uštedećete dosta vremena. U starijim verzijama okruženja KDE, prečice (engl. *shortcuts*) zvale su se kombinacije tastera (engl. *key bindings*). Standardne prečice za rad na radnoj površini nazivaju se globalne prečice.

Iz menija K otvorite podmeni Preferences, zatim otvorite Look & Feel i izaberite stavku Shortcuts. Prva kartica u prozoru obuhvata sve standardne globalne prečice okruženja KDE i daje vam listu kombinacija tastera i njihovih funkcija. Ovaj prozor sadrži i podsetnik, u slučaju da zaboravite šta znači neka prečica. Obratite pažnju na opise funkcija bez kombinacija tastera – KDE dozvoljava da sami napravite nove prečice ili izmenite postojeće. Više informacija o prečicama potražite u poglavlju 11.

Taster ALT

Ovaj taster se može koristiti zajedno s drugim tasterima da bi se pozvali određeni meniji, zatvorili ili identifikovali prozori ili prikazao sadržaj virtuelnih radnih površina.

Okruženje KDE standardno definiše prečice u kojima se taster ALT koristi s prvih pet *funkcijskih tastera* (engl. *function keys*) – to su tasteri smešteni u gornjem redu tastature, obeleženi kombinacijom velikog slova F i rednog broja. Istovremenim pritiskom na ALT i F1 otvarate meni K. Za kretanje po njemu (gore, dole, levo i desno) upotrebite tastere sa strelicama. Da biste otvorili podmeni, pritisnite taster ENTER. Iz tog podmenija izlazite pritiskajući taster ESC. Pritiskom na taster ALT izaći ćete iz menija K.

Kombinacija tastera ALT-F2 otvara prozor Run Command. Ako pritisnete ALT-F3, prikazaćete priručni meni tekućeg prozora. Podvučena slova u stavkama tog menija koristite da biste pristupili opcijama menija preko tastature.

Upotrebite tastere sa strelicama za kretanje po stavkama. Pritisnite taster sa strelicom nadole da biste istakli stavku Move, a zatim pritisnite slovo M. Izgleda kao da se ništa nije desilo, ali, ako pritisnete taster sa strelicom, videćete kako se prozor pomera. Da biste izašli iz režima Move, pritisnite ENTER. Prikažite ponovo meni, istaknite opciju Size i pritisnite S. Upotrebite tastere sa strelicama da biste promenili veličinu prozora. Po završetku, pritisnite ENTER.

<u>M</u> ove	
<u>S</u> ize	
M <u>i</u> nimize	
M <u>a</u> ximize	
<u>S</u> hade	
Alw <u>a</u> ys <u>O</u> n Top	
<u>S</u> tore Settings	
<u>D</u> ecoration	▶
<u>T</u> o desktop	▶
<u>C</u> lose	Alt+F4

Slika 2.15: Korišćenje tastature s menijem Window.

Ako pritisnete prečicu ALT-F4, zatvorite tekući prozor, a sa ALT-F5 prikazate meni Show Windows List, sa spiskom svih virtuelnih radnih površina i aktivnih prozora.

SAVET

Sa ALT-TAB možete da kružite po otvorenim prozorima radne površine. Držite taster ALT dok pritisnete taster TAB, da biste se premestili iz prozora u prozor. Otpustite taster ALT kada pronađete prozor koji vam treba.

Za pomeranje ili promenu veličine prozora možete koristiti i miša zajedno s tastaturom. Otvorite prozor terminala s panoa (sličica ekrana i školjke), postavite pokazivač miša na prazan prostor prozora, držite taster ALT i pritisnite taster miša. Pustite zatim taster ALT, ali nastavite da držite levi taster miša i da pomerate miša. Otpustite taster miša kad postavite prozor onako kako ste želeli.

Ponovo postavite pokazivač miša na prazan prostor, pritisnite ALT i pritisnite desni taster miša. Sećate li se ove dvosmerne strelice? U zavisnosti od toga na kom je mestu bio pokazivač, dobićete vertikalnu, horizontalnu ili dijagonalnu strelicu. Da biste promenili veličinu prozora, otpustite taster ALT (držeći pri tome i dalje desni taster miša) i vucite miša u željenom pravcu.

Taster CTRL

Ako pritisnete taster CTRL u kombinaciji s tasterima F1, F2, F3 i F4, prikazaćete radne površine 1, 2, 3 i 4. Ako pritisnete CTRL-TAB, prikazaćete sledeću radnu površinu. Prečica CTRL-ESC otvara prozor Task Manager, a prečica CTRL-ALT-V prikazuje meni Klipper. Da biste izašli iz ovih prozora, pritisnite ALT ili ESC.

U početku ćete možda hteti da koristite miša za kretanje po radnoj površini, ali – kako budete upoznawali okruženje KDE – moći ćete da eksperimentišete i s prečicama. U nekim situacijama ćete zaista retko pomerati ruke s tastature.

A

STANDARDNE KOMBINACIJE TASTERA / PREČICE S TASTATURE U PROGRAMU OPENOFFICE

Program OpenOffice Writer

F2	Unos formule
F3	Unos AutoText stavke
F5	Uključivanje/isključivanje navigatora
F7	Provera pravopisa
F8	Uključivanje proširenog izbora
F9	Ažuriranje polja
F11	Uključivanje/isključivanje stilova
F12	Uključivanje/isključivanje numeracije
strelica nadole	Pomeranje kursora u donji red
strelica nagore	Pomeranje kursora u gornji red

strelica ulevo	Pomeranje kursora za jedan znak ulevo
strelica udesno	Pomeranje kursora za jedan znak udesno
HOME	Pomeranje kursora na početak reda
END	Pomeranje kursora na kraj reda
PAGE UP	Pomeranje kursora na prethodnu stranu
PAGE DOWN	Pomeranje kursora na sledeću stranu
RETURN	Nov pasus
ESCAPE	Otkazivanje akcije
INSERT	Uključivanje umetanja ili pisanja preko teksta
SHIFT + F5	Prelaz na sledeći okvir
SHIFT + F8	Uključivanje višestrukog izbora
SHIFT + F9	Izračunavanje u tabeli
SHIFT + F11	Nov šablon (primena)
SHIFT + F12	Uključivanje/isključivanje znakova za nabranjanje
SHIFT + strelica nadole	Biranje sledećeg reda teksta
SHIFT + strelica nagore	Biranje prethodnog reda teksta
SHIFT + strelica nalevo	Biranje znaka s leve strane
SHIFT + strelica nadesno	Biranje znaka s desne strane
SHIFT + HOME	Biranje teksta do početka reda
SHIFT + END	Biranje teksta do kraja reda
SHIFT + PAGE UP	Biranje prethodne stranice teksta
SHIFT + PAGE DOWN	Biranje sledeće stranice teksta
CTRL + 1	Jednostruki prored
CTRL + 2	Dvostruki prored
CTRL + 5	Prored 1,5
CTRL + B	Polucrni tekst
CTRL + D	Dvostruko podvlačenje teksta
CTRL + E	Centriranje teksta
CTRL + I	Kurziv
CTRL + J	Obostrano poravnanje teksta
CTRL + L	Levo poravnanje teksta
CTRL + R	Desno poravnanje teksta
CTRL + U	Podvlačenje teksta

CTRL + Y	Katalog stilova
CTRL + Z	Poništavanje akcije
CTRL + strelica nadole	Pomeranje kursora na početak sledećeg reda
CTRL + strelica nagore	Pomeranje kursora na početak prethodnog reda
CTRL + strelica ulevo	Pomeranje kursora za jednu reč ulevo
CTRL + strelica udesno	Pomeranje kursora za jednu reč udesno
CTRL + HOME	Pomeranje kursora na početak dokumenta
CTRL + END	Pomeranje kursora na kraj dokumenta
CTRL + PAGE UP	Pomeranje kursora na zaglavlje dokumenta
CTRL + PAGE DOWN	Pomeranje kursora na podnožje dokumenta
CTRL + razmaknica	Umetanje nelomivog razmaka
CTRL + BACKSPACE	Brisanje znakova do početka reči
CTRL + DELETE	Brisanje znakova do kraja reči
CTRL + minus	Crtica za uslovni prelom reči
CTRL + SHIFT + B	Indeks
CTRL + SHIFT + F	Ponavljanje pretraživanja
CTRL + SHIFT + P	Eksponent
CTRL + SHIFT + R	Obnavljanje prikaza
CTRL + SHIFT + F9	Ažuriranje polja za unos
CTRL + SHIFT + F11	Ažuriranje šablona (primena)
CTRL + SHIFT + F12	Isključivanje numeracije
CTRL + SHIFT + strelica nadole	Pomeranje kursora na kraj tabele
CTRL + SHIFT + strelica nagore	Pomeranje kursora na početak tabele
CTRL + SHIFT + strelica nalevo	Isticanje znakova do početka reči
CTRL + SHIFT + strelica nadesno	Isticanje znakova do reči na desnoj strani
CTRL + SHIFT + HOME	Isticanje teksta do početka dokumenta
CTRL + SHIFT + END	Isticanje teksta do kraja dokumenta
CTRL + SHIFT + BACKSPACE	Brisanje teksta do početka rečenice
CTRL + SHIFT + DELETE	Brisanje teksta do kraja rečenice

Program OpenOffice Calc

F2	Unos podataka
F4	Izvori podataka
F5	Uključivanje/isključivanje navigatora
F7	Provera pravopisa
F8	Prošireni izbor
F9	Ponovno izračunavanje
F11	Uključivanje/isključivanje stilova
F12	Umetanje grupe
Strelica nadole	Pomeranje kursora u donji red
Strelica nagore	Pomeranje kursora u gornji red
Strelica ulevo	Pomeranje kursora za jedan znak ulevo
Strelica udesno	Pomeranje kursora za jedan znak udesno
HOME	Pomeranje kursora na početak dokumenta
END	Pomeranje kursora na kraj dokumenta
PAGE UP	Pomeranje kursora na prethodnu stranu
PAGE DOWN	Pomeranje kursora na sledeću stranu
ESCAPE	Otkazivanje akcije
BACKSPACE	Brisanje sadržaja
INSERT	Umetanje u specijalnom formatu
SHIFT + F4	Relativne/apsolutne reference
SHIFT + F5	Obeležavanje zavisnosti
SHIFT + F8	Prošireni izbor
SHIFT + F11	Snimanje šablona
SHIFT + strelica nadole	Isticanje ćelije ispod
SHIFT + strelica nagore	Isticanje ćelije iznad
SHIFT + strelica nalevo	Isticanje ćelije s leve strane
SHIFT + strelica nadesno	Isticanje ćelije s desne strane
SHIFT + HOME	Isticanje sadržaja do početka dokumenta
SHIFT + END	Isticanje sadržaja do kraja dokumenta
SHIFT + PAGE UP	Isticanje prethodne strane
SHIFT + PAGE DOWN	Isticanje sledeće strane
SHIFT + razmaknica	Isticanje reda

SHIFT + BACKSPACE	Poništavanje izbora
CTRL + B	Polucrni tekst
CTRL + D	Lista izbora
CTRL + E	Horizontalno centriranje
CTRL + I	Kurziv
CTRL + J	Obostrano poravnanje
CTRL + L	Levo poravnanje
CTRL + R	Desno poravnanje
CTRL + U	Podvlačenje
CTRL + Y	Katalog stilova
CTRL + Z	Poništavanje akcije
CTRL + strelica nadole	Pomeranje na donji kraj tabele
CTRL + strelica nagore	Pomeranje na gornji kraj tabele
CTRL + strelica nalevo	Pomeranje na levi kraj tabele
CTRL + strelica nadesno	Pomeranje na desni kraj tabele
CTRL + HOME	Pomeranje na početak tabele
CTRL + END	Pomeranje na kraj tabele
CTRL + razmaknica	Biranje kolone
CTRL + BACKSPACE	Pomeranje na početak tekuće ćelije
CTRL + SHIFT + 1	Decimalni format broja
CTRL + SHIFT + 2	Eksponencijalni format broja
CTRL + SHIFT + 3	Format datuma
CTRL + SHIFT + 4	Format valute
CTRL + SHIFT + 5	Format procenta
CTRL + SHIFT + 6	Standardni format broja
CTRL + SHIFT + B	Dodavanje indeksa
CTRL + SHIFT + F	Ponavljanje pretraživanja
CTRL + SHIFT + P	Dodavanje eksponenta
CTRL + SHIFT + R	Precrtavanje
CTRL + SHIFT + T	Ulazno polje liste
CTRL + SHIFT + F9	Potpuno izračunavanje
CTRL + SHIFT + strelica nadole	Isticanje sadržaja do donjeg kraja tabele

CTRL + SHIFT + strelica nagore	Isticanje sadržaja do gornjeg kraja tabele
CTRL + SHIFT + strelica nalevo	Isticanje sadržaja do levog kraja tabele
CTRL + SHIFT + strelica nadesno	Isticanje sadržaja do desnog kraja tabele
CTRL + SHIFT + HOME	Isticanje sadržaja do početka datoteke
CTRL + SHIFT + END	Isticanje sadržaja do kraja datoteke

Program OpenOffice Impress

F2	Okvir za unos teksta
F3	Unos grupe
F4	Pozicija i veličina
F5	Uključivanje/isključivanje navigatora
F7	Provera pravopisa
F8	Prikazivanje kontrolnih tačaka objekta
F11	Uključivanje/isključivanje stilova
F12	Prikaz u obliku skice
DELETE	Brisanje
SHIFT + F3	Dupliranje
SHIFT + INSERT	Premeštanje
SHIFT + DELETE	Isecanje
CTRL + 1	Jednostruki prored
CTRL + 2	Dvostruki prored
CTRL + 5	Prored 1,5
CTRL + B	Polucni tekst
CTRL + C	Kopiranje
CTRL + E	Centriranje teksta
CTRL + I	Kurziv
CTRL + J	Obostrano poravnanje
CTRL + L	Levo poravnanje
CTRL + N	Nov objekat
CTRL + O	Otvaranje datoteke
CTRL + P	Štampanje datoteke

CTRL + Q	Izlaz
CTRL + R	Desno poravnanje
CTRL + S	Snimanje dokumenta
CTRL + U	Podvlačenje
CTRL + V	Premeštanje
CTRL + W	Zatvaranje prozora
CTRL + X	Isecanje
CTRL + Y	Katalog stilova
CTRL + Z	Poništavanje akcije
CTRL + F2	Prikaz slajdova
CTRL + F3	Izlaz iz grupe
CTRL + SHIFT + A	Poništavanje grupisanja
CTRL + SHIFT + B	Indeks
CTRL + SHIFT + G	Grupisanje
CTRL + SHIFT + K	Kombinovanje
CTRL + SHIFT + P	Eksponent
CTRL + SHIFT + F8	Uklapanje u okvir

Program OpenOffice Draw

F2	Unos teksta
F3	Unos grupe
F4	Pozicija i veličina
F5	Uključivanje/isključivanje navigatora
F7	Provera pravopisa
F8	Prikazivanje kontrolnih tačaka objekta
F11	Uključivanje/isključivanje stilova
DELETE	Brisanje
SHIFT + F3	Dupliranje
SHIFT + INSERT	Premeštanje
SHIFT + DELETE	Isecanje
CTRL + 1	Jednostruki prored
CTRL + 2	Dvostruki prored
CTRL + 5	Prored 1,5

CTRL + B	Polucrni tekst
CTRL + C	Kopiranje
CTRL + E	Centriranje
CTRL + I	Kurziv
CTRL + J	Obostrano poravnanje
CTRL + L	Levo poravnanje
CTRL + N	Nov objekat
CTRL + O	Otvaranje datoteke
CTRL + P	Štampanje datoteke
CTRL + Q	Izlaz
CTRL + R	Desno poravnanje
CTRL + S	Snimanje dokumenta
CTRL + U	Podvlačenje
CTRL + V	Premeštanje
CTRL + W	Zatvaranje prozora
CTRL + X	Isecanje
CTRL + Y	Katalog stilova
CTRL + Z	Poništavanje akcije
CTRL + F3	Izlaz iz grupe
CTRL + plus	Pomeranje unapred
CTRL + minus	Pomeranje unazad
CTRL + SHIFT + A	Poništavanje grupisanja
CTRL + SHIFT + B	Indeks
CTRL + SHIFT + G	Grupisanje
CTRL + SHIFT + K	Kombinovanje
CTRL + SHIFT + P	Eksponent
CTRL + SHIFT + F8	Uklapanje u okvir